



**SCHOOLPLAN 2021-2025**  
**DE RUIMTE**





# Inhoudsopgave

## 1. INLEIDING

- 1.1. Gegevens school en bestuur
- 1.2. Totstandkoming schoolplan

## 2. WIE ZIJN WIJ?

## 3. DE KADERS: HIER (BE)STAAN WE VOOR

- 3.1 De missie/visie van Heliomare
- 3.2 Collectieve thema's, ambities en speerpunten voor de toekomst

## 4. ONDERWIJSKUNDIG BELEID

- 4.1. Onderwijsaanbod
  - 4.1.1 Eigen aspecten van kwaliteit
- 4.2. Het pedagogisch klimaat
- 4.3. De veiligheid op school
  - 4.3.1 Eigen aspecten van kwaliteit
- 4.4. Onderwijstijd
- 4.5. Zicht op ontwikkeling en begeleiding
  - 4.5.1 Eigen aspecten van kwaliteit

## 5. PERSONEELSBELEID

- 5.1. Inleiding
- 5.2. Bekwaamheidseisen
- 5.3. Het pedagogisch-didactisch handelen
  - 5.3.1 Eigen aspecten van kwaliteit

## 6. KWALITEITSZORGBELEID

- 6.1. De inrichting van onze kwaliteitszorg
- 6.2. Uitgangspunten van het Kwaliteitsbeleid

## 7. ONZE SPEERPUNTEN VOOR 2021-2025

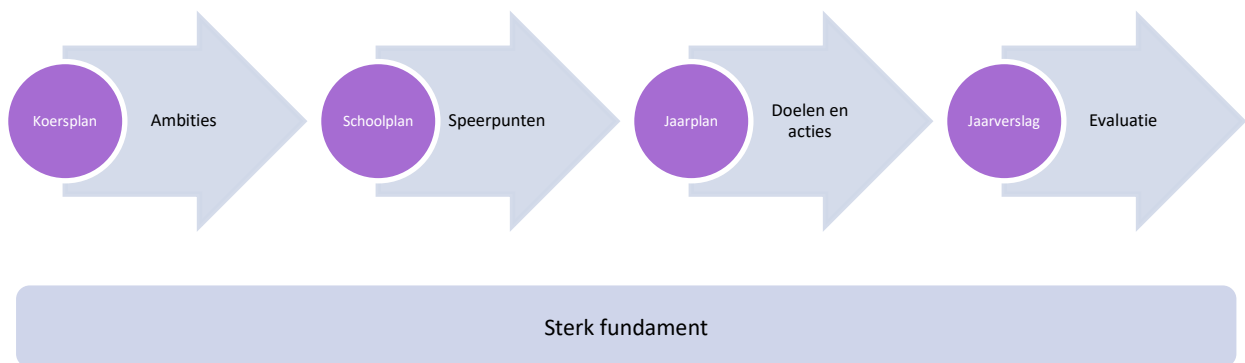
## BIJLAGEN

- 1. Vaststellingsformulier Schoolplan
- 2. Inzet Nationaal Programma Onderwijs
- 3. Sponsorbeleid
- 4. Landelijk doelgroepenmodel SO en VSO



# 1. Inleiding

Voor 2021-2025 heeft Heliomare Onderwijs een koersplan opgesteld. Vanuit een sterk fundament met integrale kwaliteitsaanpak werken we aan drie collectieve thema's met vastgestelde ambities. Iedere school heeft met het team deze ambities vertaald naar specifieke speerpunten die in dit schoolplan staan opgenomen. Van daaruit maakt ieder team elk jaar een jaarplan waarin de ambities zijn vertaald naar specifieke doelen en acties. Aan het eind van het jaar evalueren we deze in een jaarverslag. Op die wijze wordt vorm gegeven aan een cyclus van plannen, uitvoeren en evalueren.



Dit schoolplan beschrijft het beleid, de ambities en de speerpunten van SO de Ruimte voor de periode 2021-2025. We hebben ernaar gestreefd dit zo kort en krachtig mogelijk te doen, inclusief de wettelijke eisen die daaraan gesteld worden. De belangrijkste boodschap van dit schoolplan is zichtbaar gemaakt in een poster die op school hangt en op de website te zien is.

## 1.1 Gegevens school en bestuur

School: Heliomare SO/VSO de Ruimte  
Brin: 01LB  
Scholleider: R. Krom  
Adres: Oudtburghweg 3, 1862 PX, Bergen  
Telefoon: 088 920 6000  
E-mailadres: [post@heliomare.nl](mailto:post@heliomare.nl).  
Website: <https://www.heliomare.nl>

Bevoegd gezag nummer: 40837  
Bestuur: Stichting Heliomare Onderwijs  
Bezoekadres: Relweg 51, 1949 EC, Wijk aan Zee  
Telefoon: 088 920 8888  
Email: [bestuurssecretariaat@heliomare.nl](mailto:bestuurssecretariaat@heliomare.nl)  
Website: <https://www.heliomare.nl>

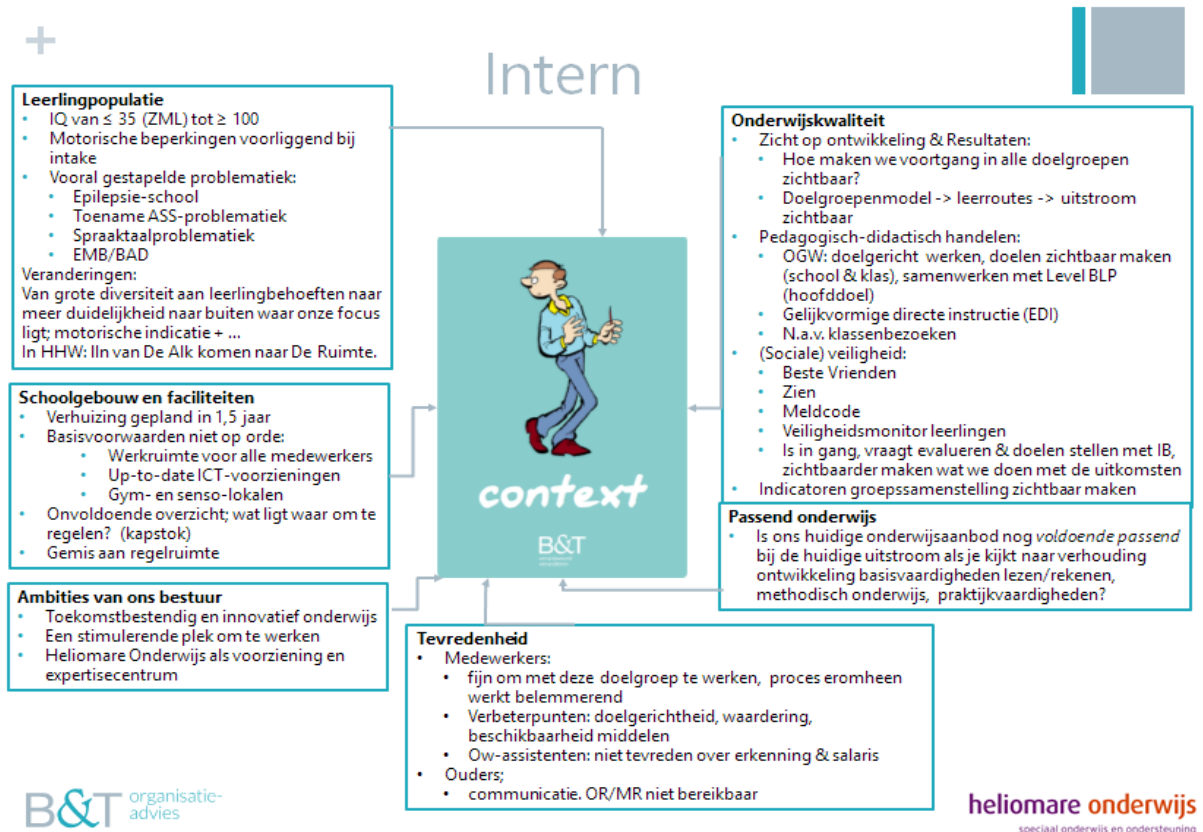
## 1.2 Totstandkoming schoolplan

Dit schoolplan is in samenspraak met de medewerkers en belanghebbenden van de Ruimte tot stand gekomen. De volgende processtappen zijn hiervoor doorlopen:

- Contextanalyse

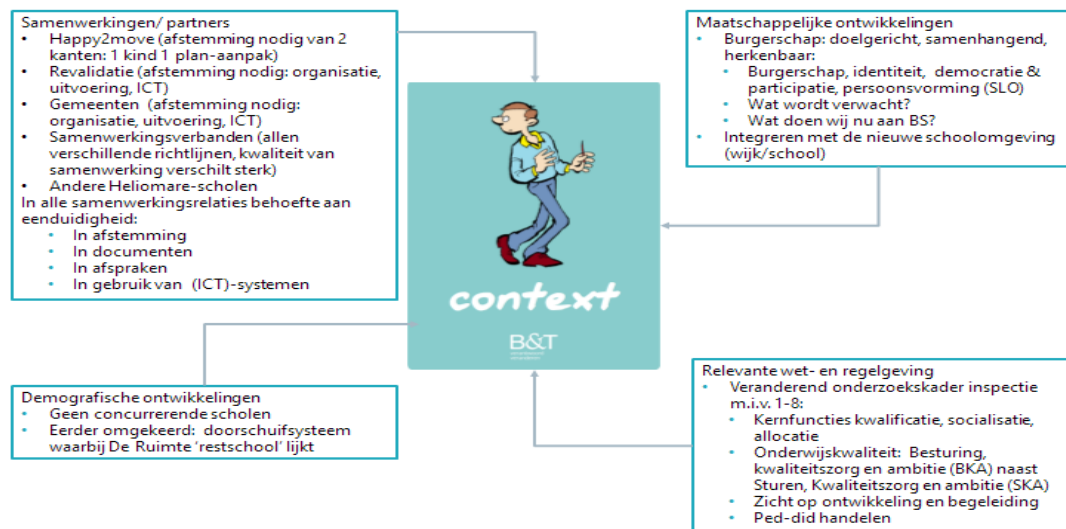
De medezeggenschapsraad (MR) en stuurgroep (schoolleider, intern begeleiders, psycholoog, maatschappelijk werk en kernteam-coördinatoren) hebben met elkaar een contextanalyse gemaakt van de school.

## Contextanalyse van de Ruimte



+

## Extern



- Contextanalyse gedeeld met MR en stuurgroep.
- Vorbereiden van de studiedag. MR en stuurgroep hebben met elkaar de studiedag voorbereid.
- Studiedag.

Het gehele Ruimte-team is op deze dag aanwezig. We vertrekken vanuit de drijfveren van de school. Het gaat om vragen als: Wat is ons bestaansrecht? En: Wat maakt onze school uniek? De antwoorden op deze vragen geven de essentie van onze school weer, maar voor schoolontwikkeling is natuurlijk meer nodig: het gaat ook om richting. Daarvoor is het belangrijk een stip op de horizon te zetten en daar samen betekenis aan te geven. Welke bewezen kwaliteiten dragen hier aan bij?

*Het Schoolplanspel* helpt scholen bij de ontwikkeling van beleid. Als zij een nieuw schoolplan maken en op andere momenten. Het spel biedt scholen inspiratie, tips, vele spelvormen, prikkelende vragen en ideeën om te blijven ontwikkelen.



- Schoolplanspel.

*Het Schoolplanspel* bestaat uit een set van 72 kaarten, verdeeld over vier categorieën: context, waarom, waarheen en doen. Deze vier categorieën representeren de fasen van een goed ontwikkelproces van uw schoolplan. Ze zijn alle vier van belang.

**Context** – Welke omgevingsfactoren en -ontwikkelingen zijn van belang voor de ontwikkeling van de school?

**Waarom** – Waarom bent u een school? Wat is de reden van uw bestaan en wat wilt u bereiken met de leerlingen? Waar staat de school voor (missie) en waar gaat de school voor (visie)?

**Waarheen** – Waar zet u de stip op de horizon, wat zijn uw ambities en welke betekenis geeft u daaraan?

**Doen** – Wat is er nodig om de gewenste ontwikkeling te realiseren? Wat zijn uw concrete speerpunten en actiepunten?



- Evaluatie van deze studiedag.

## + 13.45u Vooruitblik en terugblik



**Hoe gaan we verder met jullie inbreng?**

- Ambities vaststellen
- schoolplanposter



**Wat heeft de ochtend jou gebracht?**

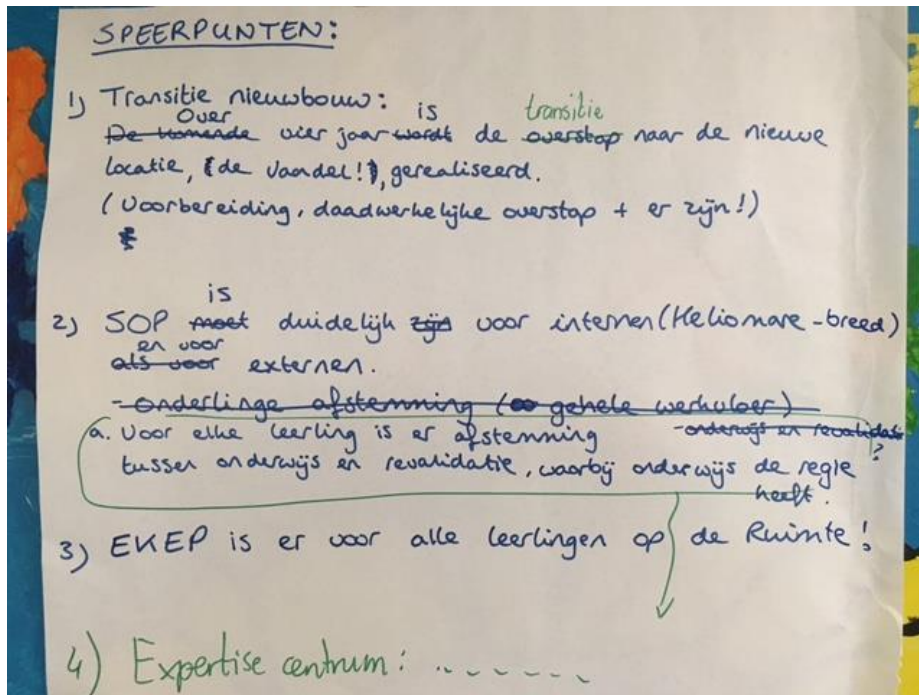
"Tijd om ....."  
 "Ideeën, namelijk....."  
 "Inzicht dat ....."  
 "Anders: ....."

B&T organisatie-advies

heliomare

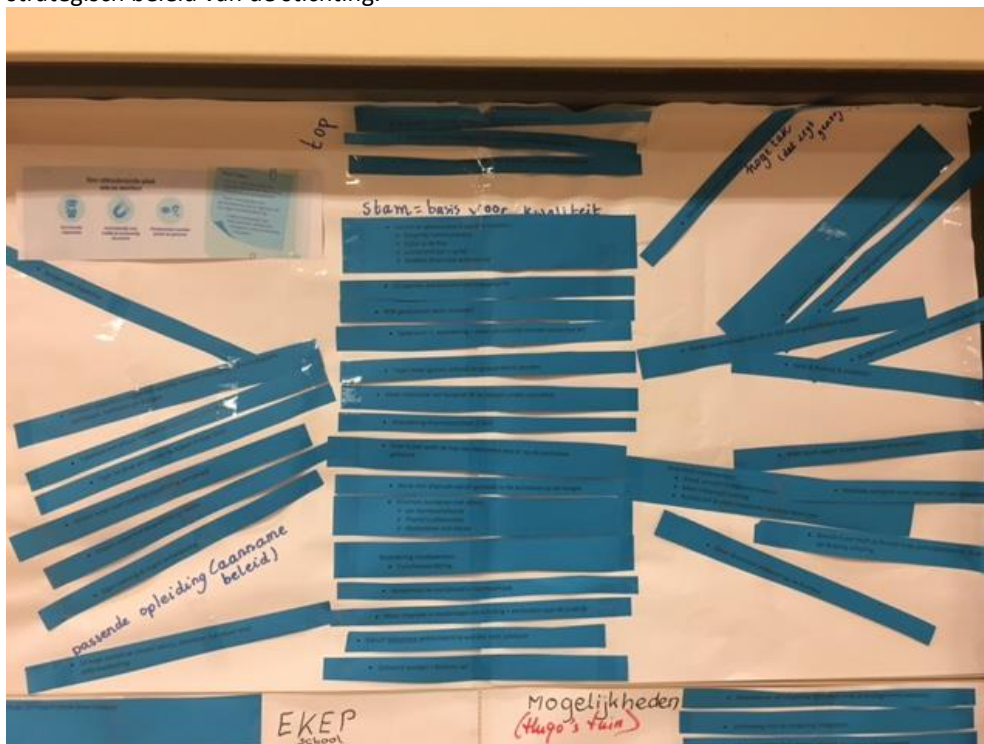


- Nabespreken van de studiedag met de stuurgroep, opbrengsten bespreken, kladversie van speerpunten maken.



- concrete speerpunten opstellen met MR en stuurgroep.

Ten slotte verdient de gekozen richting een vertaling in concrete speer- en actiepunten. Zonder concretisering is het lastig, zo niet onmogelijk, een plan te realiseren en daar is het u uiteindelijk om te doen. Alles in lijn met het nieuwe strategisch beleid van de stichting.



- Poster.

Een poster zal gemaakt worden met daarop onze speer- en actiepunten.

- Presentatie.

De poster met daarop onze speer- en actiepunten wordt gepresenteerd aan het team.

# De kaders: hier (be)staan we voor

## 3.1 De missie/visie van Heliomare

### Missie: Waar we voor staan

‘Niemand aan de zijlijn, iedereen doet mee.’

### Visie: Waar we voor gaan

Wij vertrekken vanuit de mogelijkheden en talenten van onze leerlingen en in ons onderwijs sluiten wij hierop aan. Dit biedt leerlingen, ouders en medewerkers perspectief. Heliomare Onderwijs zet expertise in om onze leerlingen met een specifieke onderwijs- en ondersteuningsbehoefte voor te bereiden op een zo zelfstandig mogelijke participatie in de samenleving.

Voor onze school vertaalt zich dat in: **Waarden en normen**

#### Groei:

- Plezier
- Ik werk op mijn eigen niveau
- Wat is goed voor mij?
- Wat heb ik nodig?
- Complimenten
- Liefdevolle aandacht
- Ik groei van buiten en van binnen ik weet steeds meer
- Groter en wijzer

#### Veiligheid:

- Respect ( aardig zijn ) voor elkaar
- Veilig voelen en jezelf kunnen zijn
- Veiligheid = We blijven van elkaar af.  
Rots en Water  
Praten met een “gewone” stem  
Voorspelbaarheid + duidelijkheid
- Samen spelen, samen delen
- Respect
- Rekening houden met de ander
- Elkaar helpen
- Accepteer elkaar

#### Eigenheid

- Je mag zijn wie je bent
- Je mag laten zien wie je bent
- Er is ruimte voor je eigen talent
- Er is ruimte voor je eigen kracht
- Leren van elkaar

- Een ander kan van jou leren
- Iedereen voegt iets toe
- Respecteer elkaar
- “Ik ben oké, jij bent oké”
- Ik mag zijn wie ik ben
- Ik ben eerlijk
- Iedereen is anders
- Apart en toch samen

### 3.2 Collectieve thema’s, ambities en speerpunten voor de toekomst

Voorwaarde voor kwalitatief goed onderwijs is een sterk fundament met een integrale kwaliteitsaanpak. Dit fundament is bij ons gericht op: maximale brede onderwijsresultaten, goede inrichting van het onderwijsproces en het schoolklimaat, ondersteund door kwaliteitszorg (met ambitie), een stevige kwaliteitscultuur en deugdelijk financieel beheer (zie hoofdstuk 6). Dit sterke fundament met integrale kwaliteitsaanpak blijft onze permanente focus.

Daarnaast geven de missie en visie van Heliomare Onderwijs inhoud en richting aan het denken en handelen van onze medewerkers. Ook omgevingsfactoren, zowel interne als externe, oefenen invloed uit en bepalen onze ontwikkelagenda. Voor de komende beleidsperiode richten we ons op de volgende drie collectieve thema’s:

- **Toekomstbestendig en innovatief onderwijs**
- **Een stimulerende plek om te werken**
- **Heliomare Onderwijs als voorziening en expertisecentrum**

Bij elk van de thema’s hebben wij ambities geformuleerd die aansluiten op de huidige ontwikkelingen en ontwikkelbehoeften vanuit de context van onze organisatie. Deze ambities verbinden een verlangen én een belofte: een verlangen naar hoe het onderwijs anno 2025 ingericht zal zijn en een belofte aan leerlingen, ouders en medewerkers.

#### Toekomstbestendig en innovatief onderwijs

Toekomstbestendig vanuit de basis op orde. Vernieuwen, bewust op pad om op zoek te gaan naar passend aanbod en een passende plek voor leerlingen, steeds in nauwe samenwerking en afstemming met de ouders en betrokken partners. Het gesprek met onze leerlingen en hun ontwikkelingsmogelijkheden vormen daarbij voor ons het uitgangspunt.

We richten onze blik bewust naar buiten en zien een complexere omgeving waar leerlingen momenteel in opgroeien. Dit is van invloed op de participatie van onze leerlingen in de maatschappij. Dit betekent dat ons onderwijsaanbod afgestemd is op wat onze leerlingen nodig hebben in relatie tot de maatschappij en de veranderende arbeidsmarkt. Elke school heeft de opdracht om leerlingen vanuit hun talenten en mogelijkheden goed voor te bereiden op de volgende stap.

Met de voor ons bekende gegevens richten we ons onderwijsaanbod in. Hiertoe werken we interprofessioneel samen als team en met alle betrokkenen. We vinden het belangrijk dat ons aanbod weerbaar, wendbaar en flexibel is. We vinden het belangrijk om creatief om te gaan met onderwijsvormen die bijdragen aan onderwijs op maat en werken daarbij intensief samen met regulier onderwijs, dagbesteding en arbeid.

### **Ambities:**

*Over 4 jaar is waarneembaar dat onze leerlingen zelf regie hebben en voeren over hun ontwikkeling. Gezamenlijk weten we waar hun talenten en kwaliteiten liggen en worden zij gestimuleerd deze verder te ontdekken en te ontwikkelen. Zij worden hierbij adequaat en proactief ondersteund door onze professionals, ons netwerk en ouders.*

*Over 4 jaar is ons onderwijs en onze omgeving zo ingericht dat onze leerlingen worden uitgedaagd in een rijke en uitdagende leeromgeving die in nauw contact staat met de wereld om hen heen.*

*Over 4 jaar maken we gebruik van ervaring en inzichten uit onderzoek en van ons netwerk, we werken samen met onze partners zodat we onze leerlingen optimaal kunnen voorbereiden op hun volgende stap, waarbij we een duidelijke plek in de maatschappij voor ogen hebben.*

Voor de aankomende vier jaren vertalen we deze ambities voor onze school in de volgende speerpunten:

- We verzorgen betekenisvol onderwijs dat leerlingen raakt. Ons aanbod is gericht op vervolgonderwijs, wonen, werken, vrije tijd, dagbesteding en burgerschap.
- We hebben alle leerlingen zo goed in beeld dat zij zich in een doorgaande lijn kunnen ontwikkelen.
- We zorgen ervoor dat alle leerlingen zo goed en zo zelfstandig mogelijk kunnen participeren in de maatschappij.
- De samenwerking binnen de teams is continue gericht om het beste uit de leerling te halen.

### **Een stimulerende plek om te werken**

De medewerkers zijn de ziel en het gezicht van Heliomare Onderwijs. Zij bepalen de kwaliteit van het onderwijs. Leerlingen ontwikkelen zich dankzij hun toegewijde ondersteuning, begeleiding en zorg; hun expertise en deskundigheid. Medewerkers werken hierbij intensief en interprofessioneel samen, ook met collega's uit andere disciplines en organisaties.

Heliomare Onderwijs is een lerende organisatie met hoge verwachtingen van haar medewerkers. Hierin is individueel leren, teamleren en organisatieleren met elkaar verbonden. Kennisontwikkeling en -deling vinden niet alleen in de school plaats, maar ook bovenschools, met de andere bedrijfsonderdelen van Heliomare en met externe partners.

Medewerkers worden gezien en gehoord en er is oog en waardering voor ieders perspectief en specifieke bijdrage aan het geheel. Iedere medewerker weet wat er speelt in de eigen organisatie en in het brede werkveld en is op de hoogte van actuele ontwikkelingen. We vinden het belangrijk professionalisering, expertiseontwikkeling en kennisdeling te stimuleren en te faciliteren.

We zijn een aantrekkelijke werkomgeving voor huidige collega's en voor een nieuwe generatie collega's. We werken daarom actief en intensief samen met het middelbaar en hoger beroepsonderwijs, bijvoorbeeld via het aanbieden van stageplekken. Het doel is toekomstige professionals kennis te laten maken met Heliomare Onderwijs en kansen te creëren hen duurzaam aan ons te binden.

### **Ambities**

*Over 4 jaar is Heliomare onderwijs zo georganiseerd dat een diversiteit van medewerkers van- en met elkaar leren, samen ontwikkelen en werken zodat zij zich met elkaar verbonden voelen en elkaar makkelijk weten te vinden.*

*Over 4 jaar is zichtbaar dat iedere medewerker van Heliomare onderwijs gezien en gewaardeerd wordt voor wie hij/zij is en voor zijn/ haar bijdrage. Het personeel van Heliomare is divers en een afspiegeling van de*

*samenleving. De medewerker toont zich eigenaar voor de eigen professionalisering en acteert conform de opdracht van de organisatie.*

*Over 4 jaar ervaren onze medewerkers dat Heliomare Onderwijs een uitstekende werkgever is die ontwikkeling stimuleert, ondersteunt en faciliteert.*

Voor de aankomende vier jaren vertalen we deze ambities voor onze school in de volgende speerpunten:

- Alle medewerkers worden gezien, gehoord en gewaardeerd.
- Een ieder is verantwoordelijk voor de kwaliteit en expertise binnen de groep en voor de school als geheel.
- De verbinding tussen collega's (o.a. Onderwijs en Revalidatie) zorgen voor een gezamenlijke verantwoordelijkheid binnen een interdisciplinair systeem. We werken in één document.

### Heliomare Onderwijs als voorziening en expertise centrum

Heliomare Onderwijs staat in verbinding met de andere bedrijfsonderdelen van Heliomare om de ontwikkeling van onze leerlingen zo optimaal mogelijk te kunnen vormgeven. We vinden thuisnabije ontwikkeling voor leerlingen heel belangrijk en richten daarbij onze blik ook bewust naar buiten.

We werken vanuit een ondernemend perspectief intensief samen met externe partners om te kunnen inspelen op actuele ontwikkelingen binnen Passend onderwijs. We delen onze expertise actief en zorgen voor heldere communicatie met onze leerlingen, ouders, het regulier onderwijs en onze uitstroompartners om bij te dragen aan thuisnabije ontwikkeling. Voor ouders en andere externe partners, zoals Jeugdzorg, samenwerkingsverbanden, regulier onderwijs en leerplicht zijn wij een betrouwbare partner.

We zijn ons bewust van onze verantwoordelijkheid als expertisecentrum en zijn ondernemend in het ontwikkelen van onze eigen kennis, kunde en expertises.

We maken actief tijd en ruimte om ons zowel intern als extern goed te organiseren. We geven goed onderwijs binnen onze eigen scholen en zorgen ervoor dat wij goed in staat zijn het regulier onderwijs te begeleiden en ondersteunen bij het systeem rond de leerling.

Wij zijn ons bewust van ons onderscheidend vermogen en zijn goed in staat deze te delen met de samenwerkingsverbanden en het regulier onderwijs. Zodat wij onze expertise binnen het reguliere onderwijs inzetten om een bijdrage te leveren aan inclusie.

### **Ambities**

*Over 4 jaar draagt Heliomare Onderwijs met haar expertise bij aan het realiseren van inclusiever onderwijs in het regulier onderwijs. Dit betekent dat leerlingen in de reguliere setting beter bediend kunnen worden door ondersteuning vanuit het expertisecentrum.*

*Over 4 jaar is in onze samenwerking zowel intern als extern zichtbaar dat onze leerling met zijn of haar onderwijsbehoeften centraal staat en is de gevraagde expertise en kennis tijdig en op maat beschikbaar voor de optimale ontwikkeling van onze leerlingen.*

*Over 4 jaar is Heliomare Onderwijs zo goed georganiseerd dat leerlingen zich in een doorgaande leerlijn kunnen ontwikkelen. Hiervoor is de onderlinge samenwerking tussen medewerkers optimaal op elkaar afgestemd.*

Voor de aankomende vier jaren vertalen we deze ambities voor onze school in de volgende speerpunten:

- Over vier jaar is de transitie naar onze nieuwe school, binnen de Vaandel Onderwijs en Expertisecentrum, gerealiseerd.
- We hebben voor de verhuizing naar de nieuwe locatie een projectgroep ingericht die vanuit verschillende werkgroepen zorgt voor een rustige overgang.

- Het School en Ondersteunings Profiel (SOP) is een levend document. Dit betekent dat het jaarlijks wordt geüpdatet en besproken met alle betrokkenen met wie we samenwerken
- Eén Kind Eén Plan (EKEP) is er voor alle leerlingen op de Ruimte.

## 4. Onderwijskundig beleid

In dit hoofdstuk wordt aangegeven hoe het onderwijs op de school wordt vormgegeven. In de beschrijving van dit hoofdstuk wordt duidelijk gemaakt, hoe invulling gegeven wordt aan de wettelijke opdracht van het onderwijs, rekening houdend met de missie van de school en hetgeen in de komende schoolplanperiode gerealiseerd wordt gezien de visie. Beide zijn beschreven in het vorige hoofdstuk.

### 4.1 Onderwijsaanbod

De leraren bij ons op school bieden een breed, eigentijds en op de kerndoelen gebaseerd aanbod. Dit wordt aangepast aan het Landelijk Doelgroepenmodel, zie bijlage 3.

Binnen de kaders van de wet maken de leraren keuzes in het aanbod, waardoor zij dit afstemmen op de onderwijsbehoeften die kenmerkend zijn voor de leerlingenpopulatie. Het aanbod bereidt de leerlingen voor op de vervolgbestemming. De school heeft bovendien een aanbod voor taal en rekenen dat is afgestemd op de referentieniveaus en dat past bij het niveau van alle leerlingen. De leraren verbreden of verdiepen het aanbod afhankelijk van de kenmerken van de leerlingenpopulatie. Het aanbod draagt bij aan de basiswaarden van de democratische rechtsstaat. De leraren verdelen de leerinhouden evenwichtig en in samenhang over de leerjaren heen en geven de leerlingen voldoende tijd om zich het aanbod eigen te maken.

### Methoden en materialen

Methode	Leerroute 1 +2	Leerroute 3	Leerroute 4	Leerroute 5+6
<b>Rekenen</b>				
Alles Telt Q			x	x
Ik en Ko rekenen			x	x
Rekenboog	x	x		
Maatwerk (interventie)		x	x	
Op weg naar rekenen (interventie)		x	x	
Rekensprint (interventie)				x
<b>Schriftelijke taal</b>				
Lijn 3	x			



Staal		x	x	x
Woordbouw Nieuw			x	x
Leeslijn		x	x	x
Lezen moet je doen		x		
Vormenboek		x		
Schrijven leer je zo!			x	x
Jippie lezen		x	x	x
Nieuwsbegrip				x
Bouw! (interventie)		x	x	x
SSB (interventie)			x	x
<b>Mondelinge taal</b>				
DGM	x	x	x	x
Ik en Ko taal			x	x
COCP (interventie)	x	x	x	x

#### Sociaal emotioneel

Beste Vrienden	x	x	x	x
Rots en Water		x	x	x
Sherborn	x	x		
CHILL (interventie)			x	x

#### Plancius / Copernicus

Activiteiten kaarten Vijfwijzer	x	x		
------------------------------------	---	---	--	--

### Van enkele nieuwe methodes een korte toelichting:

#### ***Nederlandse taal onderbouw methode Lijn 3:***

##### Efficiënt en doelgericht

Er is veel onderzoek gedaan naar wat werkt in het lees- en taalonderwijs. De meest recente inzichten zijn verwerkt in *Lijn 3*. Bijvoorbeeld: de letter centraal stellen, directe instructie, het hardopdenkend

voordoelen (modellen) en het voor-koor-door-lezen. *Lijn 3* is hiermee een zeer efficiënte methode. Daarnaast is *Lijn 3* doelgericht. In elke les staat één doel centraal. Het doel staat in kindertaal boven de lesbeschrijving, zodat het kan worden voorgelezen aan de kinderen.

#### Meer dan lezen

In elk thema komen acht leerdomeinen aan bod:

- lezen
- spelling
- woordenschat
- mondelinge communicatie
- begrijpend luisteren
- stellen
- leesbevordering
- wereldoriëntatie

#### Leesles: de letter centraal

In *Lijn 3* staat de letter centraal. Hiermee wordt voorkomen dat kinderen een woordbeeld inprenten en daarin blijven hangen, waardoor ze niet toekomen aan het echte lezen. Met *Lijn 3* leren de kinderen snel om letters te herkennen en nieuwe woorden te lezen.

#### Leesles: lesmodel

*Lijn 3* onderscheidt in de leesles drie instructie- en verwerkingsniveaus:

= risicolezer

= gemiddelde lezer

= goede lezer

Het lesmodel van alle leeslessen ziet u op de rechterpagina. In dit model profiteren alle kinderen van de gezamenlijke start en afsluiting van de les. De lezers op -niveau krijgen direct na de introductie een korte werkinstructie en gaan zelfstandig aan de slag met materialen op hun eigen niveau. Op de even dagen van het thema krijgen zij in stap 4 een korte instructie op hun eigen niveau. De risicolezers op -niveau krijgen na stap 2 verlengde instructie in een kleine groep.

#### Expliciete aandacht voor spelling

Als kinderen leren lezen willen ze ook graag schrijven. Om dat goed te doen moeten ze op de juiste manier leren spellen. Omdat lezen en spellen elk hun eigen aanpak hebben, heeft *Lijn 3* aparte spellinglessen. Door deze expliciete aandacht voor spelling legt de methode een belangrijke basis voor het verdere spellingonderwijs vanaf groep 4.

#### Aandacht voor woordenschat

*Lijn 3* heeft ook aparte woordenschatlessen. Daarin leren de kinderen nieuwe woorden in de context van het thema. *Lijn 3* hanteert in deze lessen de beproefde vier-fasen-didactiek: voorbereiden, semantiseren, consolideren en controleren.

Een woordenschatles komt altijd vóór een les begrijpend luisteren of mondelinge communicatie.

Zo leren de kinderen in de woordenschatles nieuwe woorden, die ze in de daaropvolgende les gebruiken en inoefenen.

#### Wereldoriëntatie

In groep 3 wordt de wereld van kinderen steeds groter. Ze willen weten hoe dingen werken en hebben veel interesse in de wereld om hen heen. Juist die wereldoriënterende kennis is belangrijk voor het latere begrijpend lezen. *Lijn 3* speelt hierop in. In de thema's komen typische kindervragen aan bod, zoals: hoe komt prik in limonade, waarom vallen de bladeren van de bomen? Die vragen worden beantwoord tijdens de lessen. *Lijn 3* sluit aan bij de tussendoelen Oriëntatie op jezelf en de wereld (SLO).

#### Samenwerkend leren

Kinderen zijn actiever als ze in tweetallen of kleine groepjes werken. Dit zorgt voor een hoge betrokkenheid en daardoor een hoger lerendement. *Lijn 3* bevat vijf verschillende werkvormen voor samenwerkend leren, die geleidelijk worden geïntroduceerd.

### **Nederlandse taal midden- en bovenbouw Staal:**

Binnen de leerlijn Staal komen vier domeinen aan bod: woordenschat, taal verkennen, spreken & luisteren en schrijven.

### Referentiekader en kerndoelen

De inhoud van *Staal* sluit aan bij het referentiekader taal en de kerndoelen. Het referentiekader beschrijft wat leerlingen in de verschillende fasen van het onderwijs moeten kunnen en kennen op het gebied van taal. *Staal* biedt de leerstof aan die is opgenomen bij het streefniveau 1S/2F.

### Modeling als uitgangspunt

In het taalonderwijs is de rol van de leerkracht heel belangrijk. Goed voorbeeld doet goed volgen. Daarom staat modeling centraal: het hardop denkend voordoen. Elke taalles begint met een uitleg van de les in het onderdeel *Zo zit het!* in het werkboek. In de bijbehorende instructiefilm op het digibord wordt de toepassing van de taaltaak door bekende Nederlandse acteurs voorgedaan. Daarna doet u het ook zelf voor op basis van de aanwijzingen in

### Inhoud en didactiek – Taal

Functioneel taalonderwijs de handleiding. Op deze manier krijgen de kinderen twee goede voorbeelden voordat ze zelf gaan oefenen.

### Woordenschat als fundament

*Staal* volgt de didactiek van Verhallen en Van den Nulft. De methode biedt de kinderen pittige themawoorden aan, zodat hun woordenschat werkelijk wordt uitgebreid. Elk thema start met een themafilm om de kinderen in de sfeer van het thema te brengen. In het filmpje komen ook de woorden binnen de context van het thema aan bod. *Staal* geeft vervolgens veel ruimte aan semantiseren en consolideren, op vier manieren:

- elke week een les woordenschat
- woordenschatanimaties op het digibord
- extra woordenschatoefenpagina's bij elk thema
- woordenschatoefensoftware op drie niveaus

De kinderen leren de woorden binnen de context van het thema. Deze woorden kunnen ze toepassen in hun eindproduct.

### Schrijven én presenteren!

In week 1 en 2 van elk thema reikt de leerkracht de kinderen de taalbouwstenen aan. In week 3 gaan ze die kennis toepassen in een schrijfofdracht. In het onderdeel *Zo zit het!* staan de criteria waaraan de tekst moet voldoen.

In de volgende les reflecteren de kinderen op de tekst en herschrijven ze de tekst als dat nodig is. Het bijzondere van *Staal* is dat er daadwerkelijk iets met de tekst wordt gedaan. Bijvoorbeeld de publicatie van je eigen artikel op de muurkrant of het voorlezen van je eigen gedicht. En omdat je presenteren moet leren, is één les per thema gewijd aan het voorbereiden en oefenen van presentaties. Met *Staal* trainen kinderen dus structureel diverse presentatievaardigheden. Daar heb je een leven lang profijt van.

### Differentiatie naar instructiebehoefte

*Staal* differentieert naar instructiebehoefte op basis van het IGDImodel: het Interactief Gedifferentieerd model voor Directe Instructie.

In het lesonderdeel *Zo zit het!* bekijken de kinderen eerst de instructiefilm. Vervolgens geeft de leerkracht zelf een goed voorbeeld van de taaltaak. Hierna gaan de kinderen in het lesonderdeel *Probeer het!* de taaltaak begeleid inoefenen. Kinderen die daarna zelfstandig aan het werk kunnen doen dit. Kinderen die meer instructie nodig hebben krijgen verlengde instructie.

### Vrije themavolgorde

*Staal* biedt grammatica en spelling in één leerlijn aan. Deze leerlijn is lineair en moet dus in de vooraf bepaalde volgorde worden gevolgd. Dat geldt niet voor de concentrisch opgebouwde leerlijn taal.

## **Methode: *Lezen moet je dóén***

*Lezen moet je dóén* is een systematische opbouwmethodiek voor het leren lezen.

### **De meest basale didactische principes**

- Leer één ding tegelijk: eerst lezen, dan schrijven.
- Maak alles zo concreet mogelijk.
- Leg een motorisch verband tussen letters en klanken door klankgebaren
- Maak gebruik van beeldschrift als opstart tot het lezen van letterschrift
- Begin bij het begin: de vormen waarmee de letters worden gemaakt
- Oefen door te herhalen op verschillende manieren.
- Ga niet te snel: Maak de volgende stap pas wanneer de vorige is genomen.

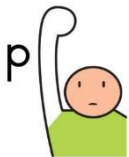
### **De kenmerken**

#### **Onderscheid lezen-schrijven**



Het kenmerk dat vooral bepalend is voor het succes van deze leesmethode ligt in het feit dat er een basaal onderscheid wordt gemaakt tussen het leren lezen en het leren schrijven. Oefeningen die leiden tot het leren schrijven worden uitgesteld. Daardoor wordt het leren lezen een stuk eenvoudiger.

#### **De klankgebaren**



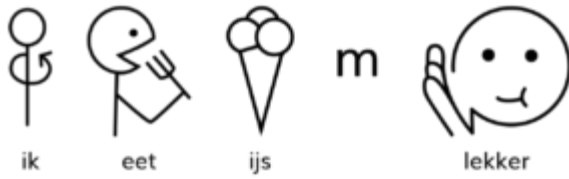
Er wordt een relatie gelegd tussen wat je hoort (de klank), wat je zegt (articulatie) en wat je ziet (de letter).

Het gebaar verbindt deze drie elementen op een natuurlijke manier.

In het gebaar wordt het letterteken zichtbaar.

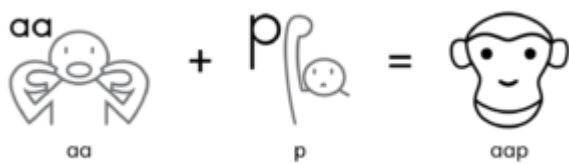
#### **Het Pictolezen**

Beeldschrift waarbij elk woord wordt weergegeven met een plaatje of picto noemen we pictolezen. Pictolezen bevordert het schriftbewustzijn. Die plaatjes kun je lezen! Aan dit pictolezen worden vervolgens letters toegevoegd, net zoals onze voorouders dit deden. Dit maakt *Lezen moet je dóén* tot een natuurlijke methode.



## Klanksynthese

Voor het leren lezen is het belangrijk om losse klanken te kunnen koppelen tot een betekenisvol woord. Het begrijpend lezen wordt hiermee vanaf het allereerste begin centraal gezet. De klankgebaren ondersteunen het proces van klanksynthese.



En omdat het leren schrijven als innerlijk leerproces wordt uitgesteld, hoeft er dus geen aandacht te worden besteed aan lastige auditieve discriminatie oefeningen.

## De lettervormen

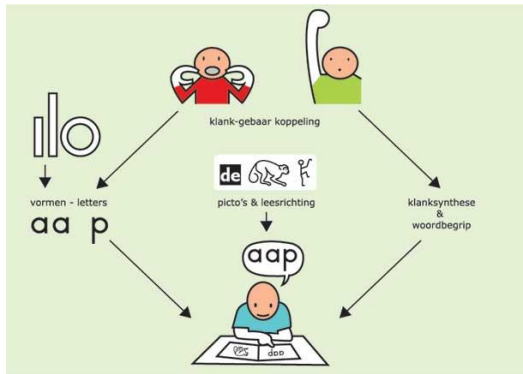
De letters van het alfabet zijn samengesteld uit tien grondvormen. Door deze vormen te benoemen kan de leerling het gebaar en daarmee ook de klank van de letter oproepen.



Het principe is eenvoudig: de leerling kijkt naar de letter (bijvoorbeeld de p), verwoordt de vormen (een lange stok met een rondje bovenaan) en maakt het gebaar (de arm als lange stok in de lucht en de vuist als rondje bovenaan). Daarna volgt de klank vanzelf.

## De volledige methodiek bestaat dus uit

- Klankgebaarkoppeling
- Klanksynthese en woordbegrip
- Pictolezen
- Basisvormen en letterkennis
- Woorden lezen en begrijpen



## Schema van het leesproces vanuit Lezen moet je dóén

### Rekenen: Alles telt Q:

In Alles telt Q staat flexibele inzetbaarheid voor de leerkracht voorop. De rekenmethode biedt ruimte voor diverse instructiemodellen en er is gekozen voor een balans tussen traditioneel en realistisch rekenen: 'rekenen van nu met de kennis van vroeger'. Daarnaast staan het stimuleren van de groei mindset, plezier in rekenen en formatief evalueren centraal.

Bij Alles telt Q draait het niet alleen om het juiste antwoord, maar ook om het leerproces: goede antwoorden betekenen niet altijd dat het rekenproces goed is verlopen. Tot slot wordt naast de basiskennis en -vaardigheden ingezet op functionele gecijferdheid waarbij aandacht is voor 21e eeuwse vaardigheden zoals computational thinking.

### LESOPBOUW

Alle lessen starten leerkrachtgebonden en eindigen met een reflectiemoment. De leerkrachtgebonden lessen (les één en drie) beginnen met een interactief instructiemoment dat overloopt in begeleide inoefening. Afhankelijk van het lesdoel kiest de methode voor verschillende didactische leerstrategieën. Zo wordt er bij de uitleg van een nieuwe rekenstrategie gebruikgemaakt van directe instructie, terwijl er bij probleemoplossende doelen meer aandacht is voor samenwerkend leren.

### Sociale competentie en burgerschap-onderwijs:

#### Methode de Vreedzame School met aangepast programma "Beste Vrienden"

#### Pedagogische visie

De Ruimte wil kinderen opvoeden tot verantwoordelijke en actieve leden van de gemeenschap. Daartoe beschouwen we de groep en de school als oefenplaats. Kinderen leren dat zij deel uitmaken van de gemeenschap die de groep en school vormt en leren daar een bijdrage aan te leveren. Ze leren oog en oor te hebben voor anderen, zich verantwoordelijk te voelen voor het algemeen belang: initiatiefrijk, zorgzaam en betrokken.

#### Uitgangspunten

In de pedagogische visie van De Vreedzame School staat een aantal uitgangspunten centraal:

- het constructief oplossen van conflicten met behulp van mediatie
- het creëren van een positieve sociale en morele norm

- het bevorderen van sociale verbondenheid en gemeenschapszin

### **Centraal thema: conflictoplossing**

In een situatie waar mensen of kinderen bij elkaar zijn, zullen er altijd conflicten (belangentegenstellingen of meningsverschillen) zijn. Het is zinvol om te leren hoe je kunt voorkomen dat er conflicten ontstaan en dat conflicten ontaarden in ruzie. En hoe je, als een conflict toch in ruzie is ontaard, kan werken aan een constructieve oplossing. Daarbij is de rol van de leerlingen cruciaal. Zij leren, naast de vaardigheden om conflicten constructief op te lossen, ook de verantwoordelijkheid te dragen om dat zelfstandig, zonder hulp van volwassenen, te doen. Voor hun eigen conflicten, maar ook voor conflicten van anderen. Alle leerlingen leren te bemiddelen bij de conflicten van klasgenoten.

### **Sociale verbondenheid en gemeenschapszin**

Uit onderzoek blijkt dat problemen bij jongeren veel minder voorkomen wanneer ze opgroeien in een omgeving met sociale verbondenheid: een omgeving waarin zij zich welkom, gerespecteerd en niet gediscrimineerd voelen, waarin ze merken dat er positieve verwachtingen over hen bestaan en waarin ze ontdekken dat ze 'ertoe doen'. Kinderen hebben het nodig om nodig te zijn.

Natuurlijk zijn er in een omgeving waar kinderen in verkeren regels nodig, maar de sleutel voor een positief klimaat ligt meer in het samen creëren van een cultuur, dan in het bedenken van allerlei regels en codes waar kinderen zich aan dienen te houden. Kinderen moeten het gevoel hebben verantwoordelijk te zijn voor die cultuur, moeten de boodschap krijgen dat ze erbij horen, en dat ze nodig zijn.

Om zo'n verbindende omgeving te bewerkstelligen probeert De Vreedzame School de cultuur van de omgeving waar het kind in verkeert (klas, school) te beïnvloeden. We willen dat die omgeving als een

De Vreedzame School is een compleet programma voor sociale competentie en democratisch burgerschap. Het beschouwt de groep en de school als een leefgemeenschap, waarin kinderen zich gehoord en gezien voelen, een stem krijgen, en waarin kinderen leren om samen beslissingen te nemen en conflicten op te lossen. Kinderen voelen zich verantwoordelijk voor elkaar en voor de gemeenschap, en staan open voor de verschillen tussen mensen.

Wij werken met een aangepast programma, met de naam **Beste Vrienden**. In Beste Vrienden is veel aandacht voor het pedagogisch klimaat. Deze aandacht is heel belangrijk omdat dit het gevoel van veiligheid en vertrouwen bij leerlingen vergroot. Met het programma werk je aan onderwijsdoelen op het gebied van burgerschapsvorming en sociale competentie.

### ***Lessenserie***

De basis van het programma is een lessenserie, die bestaat uit de volgende blokken:

- We horen bij elkaar - groepsvorming
- We lossen ruzies zelf op - conflicthantering
- We zijn aardig voor elkaar - gevoelens
- We zijn allemaal anders - diversiteit

Elke les bestaat uit een A- en een B-les. In de B-les wordt de inhoud van de A-les nog eens herhaald in een andere werkvorm. De begrippen worden geïllustreerd met pictogrammen en illustraties. In elke les staan suggesties voor het omgaan met niveaueverschillen.

### **Meer dan een lessenserie:**

De Vreedzame School is méér dan een lesmethode. Het is een aanpak waarin de eigen kracht van kinderen centraal staat. Dat vraagt ook om een bepaalde houding van het lerarenteam. Daarom heeft het team de Ruimte een tweejarig invoeringsprogramma gevolgd om te werken aan een 'vreedzame' cultuur in klas en school en aan een doorlopende pedagogische lijn.

Waarom De Vreedzame School?

Kinderen krijgen een stem

Minder conflicten en ordeverstoringen

Betere relaties binnen de groep

Meer respect en waardering voor verschillen

Leervoorwaardelijke aspecten vormen een belangrijk onderdeel van het onderwijsaanbod op onze school, omdat veel van onze leerlingen te maken hebben met complexe problemen. In ons onderwijsaanbod is een grote rol toebedeeld aan de sociale en emotionele ontwikkeling, waaronder het ontwikkelen van een positief zelfbeeld, het zich kunnen ontwikkelen als autonome individuen met regie over hun eigen activiteiten en het leren omgaan met het vragen en accepteren van hulp. In de verschillende groepen binnen onze school en voorzieningen is een bewuste keuze en verdeling gemaakt van het onderwijsaanbod leergebiedspecifiek en leergebiedoverstijgend op basis van de complexiteit van de leerlingen.

### **Multiculturele samenleving**

Artikel 11 lid 4 WEC geeft aan dat het onderwijs:

- a. gaat er mede van uit dat leerlingen opgroeien in een pluriforme samenleving,
- b. is mede gericht op het bevorderen van actief burgerschap en sociale integratie, en
- c. is er mede op gericht dat leerlingen kennis hebben van en kennismaken met verschillende achtergronden en culturen van leeftijdgenoten.

Binnen de Ruimte wordt middels de methode en Professionele Leergemeenschap (PLG) "Beste Vrienden" hier aandacht aan besteed.

PLG	Beste Vrienden – Rots en Water
Personen	<b>Mailing lijst is compleet</b>
Algemeen doel:	De introductie, toelichting en overzicht tot het gebruik van de methode Beste Vrienden en Rots en Water
Doelen en activiteiten:2021-2022	<ul style="list-style-type: none"><li>- Presentaties van de methode 4x per jaar digitaal voor alle medewerkers</li><li>- Toelichting van de methode op ouderavonden met films die we zelf maken (in EMB groepen bv.)</li><li>-</li></ul>
Evaluatie 2020-2021	<ul style="list-style-type: none"><li>- Presentaties 4x per jaar van rots en water en beste vrienden – via teams 2 datums in 1 week. Eerstvolgende voor blok 4 (20 april en 22 april 2021 om 15.00)</li></ul>



	<ul style="list-style-type: none"> <li>- Introductie tot de methode beste vrienden voor nieuwe medewerkers met CED (maart 2021 via teams)</li> <li>- Toelichting van blok 4 voor alle medewerkers met CED (12 april 2021 via teams)</li> <li>- Introductie van blok 1 en 2 Beste Vrienden voor alle nieuwe medewerkers met CED ( 28 juni 2021 via teams)</li> <li>- Opnamen van filmpjes met het gebruik van de methode Beste Vrienden in EMB groepen (film met blok 3 en 4)</li> <li>- Bijeenkomsten van de werkgroep voor een introductie van een nieuwe blok (4x per jaar)</li> <li>- Ordenen van de digitale mappen in teams</li> <li>- We hebben de introductie tot de methode van nieuwe medewerkers gehad met CED groep en zijn nu in contact om op de beste wijze de toelichting van blok 4 met hen in te richten</li> <li>- Als werkgroep zijn we al 2x bij elkaar geweest via teams</li> </ul>
Aantal uren per jaar	20h per persoon

### Referentieniveaus en de doorlopende leerlijn

Voor Nederlandse taal en rekenen hanteren wij ook de referentieniveaus. Om leerlingen te begeleiden en te ondersteunen richting de referentieniveaus, hanteren wij de tussendoelen en de daaraan gekoppelde leerlijnen. Op deze manier is er binnen de school sprake van een doorlopende leerlijn voor taal en rekenen. In het laatste leerjaar nemen we een objectieve en valide eindtoets af die gebaseerd is op de referentieniveaus. Tussentijds ontwikkeling van kinderen richting het fundamentele- en streefniveau van taal en rekenen volgen we via de toetsen van het leerlingvolgsysteem. Het onderwijs wordt op basis van deze toetsen afgestemd op de voortgang in de ontwikkeling van de leerlingen.

#### 4.1.1 Eigen aspecten van kwaliteit

In deze schoolplanperiode hebben wij ten aanzien van het onderwijsaanbod de volgende speerpunten:

	SP/S V/NO	NPO 21-22	NPO 22-23
<b>Onderwijsproces</b>			

1	Nascholing over het directe (activerende) instructie model. Elke leerling heeft een kwalitatief goed en ambitieus ontwikkelperspectief (OPP). Opbrengstgericht werken. Ontwikkelen van executieve functies van leerlingen Nieuwe methode rekenen, spelling en lezen. Extra inzet van personeel en ondersteuning (IB, ortho, mw)	X X X X	B D B E	B D B E
<b>Schoolklimaat</b>				
2	Bijeenkomsten organiseren tussen school en ouders. Sociaal-emotionele en fysieke ontwikkeling van leerlingen: Groepsactiviteiten buiten de school organiseren. Sportdagen organiseren Cultuureducatie, muziekonderwijs, BIM, floorplay Stiltehuisje voor leerlingen Project Lotte en Max, ondersteunende gebaren Teamactiviteiten organiseren Ouderbetrokkenheid intensiveren (oudervereniging)		F C C C C C F F	F C C C C C F F
<b>Kwaliteitszorg en ambitie</b>				
3	Kwaliteitscyclus updaten. Analyseren van kwaliteit en opstellen van verbeterplannen. Uitvoeren van een gesprekkencyclus. Teamcoaching.		B B B E	B B B E
<b>Onderwijsresultaten</b>				
4	Er wordt data-ondersteund en opbrengstgericht gewerkt met behulp van Trips. Kenmerken van de leerlingenpopulatie is in beeld. Stellen van cognitieve schoolresultaten. Schoolstandaard.	X x	B	B
<b>Financiën en huisvesting</b>				
5	Voldoende middelen op ICT gebied Voldoende ICT kennis Nieuw meubilair Digibord in ieder lokaal. Voldoende hardware en software		F F F F	F F F F

## 4.2 Het pedagogisch klimaat

Het pedagogisch klimaat is bij ons een basisvoorwaarde van het sterke fundament (zie hoofdstuk kwaliteitsbeleid). Hier werken we voortdurend aan. Ons pedagogisch klimaat sluit aan bij de waarden die we merkbaar willen laten terugkomen op ons dagelijks werk. We scheppen een klimaat dat:

- toegankelijk is voor iedereen; je voelt je er welkom;
- vriendelijk voor iedereen; je voelt je er thuis;
- en bevordert dat een ieder zich sociaal gedraagt en zo goed mogelijk kan presteren, kan genieten en leren en ontwikkelen; je voelt je er competent en autonoom.

- o *gedragsregels voor leerlingen en medewerkers;*

Gedragsregels worden per groep samen met de leerlingen gemaakt aan het begin van het nieuwe schooljaar.

De medewerkers evalueren de gemaakte afspraken van het afgelopen schooljaar en stellen deze waar nodig bij.

- *betrokkenheid leerlingen bij het realiseren van een positief schoolklimaat;*

De betrokkenheid voor het realiseren van een positief schoolklimaat is terug te vinden in de methode Beste Vrienden.

### Onderwijsprogramma's voor sociale veiligheid

Hieronder vindt u een lijst met onderdelen van het onderwijsprogramma die bijdragen aan de sociale veiligheid. Bijvoorbeeld: in relatie tot de kerndoelen sociale integratie en burgerschap en sociaal-emotionele ontwikkeling.

- *De gouden, zilveren en bronzen weken (beste vrienden, vreedzame school)*
- *Rots & Water-training*

Dit is een weerbaarheid-/vaardigheidstraining binnen de school, waarin leerlingen in groepsverband oefenen zich weerbaar op te stellen en adequaat te handelen en zich bewuster op te stellen in sociale situaties.

- *Individuele begeleiding/begeleiding in kleine groepen*
- *ZIEN*
- *Shareborn*

- *FLOORPLAY*

Door een kind de ruimte te geven om te ontdekken, ontwikkelt het zich emotioneel en motorisch. FloorPlay is een methode waarin de leerkracht gecoacht wordt om spelenderwijs interactie met het kind aan te gaan. Het FloorPlay programma krijgt steeds meer bekendheid als een heel interessante benadering om kinderen met een ontwikkelingsachterstand te helpen.



Het kind ontwikkelt zich door de interactie met de leerkracht. De bedoeling is dat zodoende de [sociaal-emotionele ontwikkeling](#) hiermee wordt gestimuleerd.

Gekeken wordt naar het profiel van het kind, of het kind problemen heeft op het gebied van overgevoeligheid of ondergevoeligheid voor prikkels, tegendraads is of meegaand, in zichzelf gekeerd is, of het hyperactief is, een aandachtsprobleem heeft, kortom naar hoe het kind zich ontwikkelt. Bij kinderen met een ontwikkelingsachterstand is

het niet altijd duidelijk wat de aard van de problematiek is. Met FloorPlay worden de cognitieve en sociale capaciteiten van het kind zichtbaar.

### 4.3 De veiligheid op school

Onze school heeft een plan sociale veiligheid. Jaarlijks vindt er een veiligheid belevingsonderzoek plaats onder alle leerlingen en medewerkers. Hierbij worden ook ouders betrokken door ze de oudertevredenheidsvragenlijst te laten invullen. Data wordt geanalyseerd en verbanden tussen de verschillende betrokkenen (leerling, medewerker, ouders) worden gelegd waar relevant. Elke school heeft een veiligheidscoördinator die samen met de schoolleider sturing geeft aan het monitoren van de sociale veiligheid en veiligheidsbeleving en de daaruit volgende geplande acties.

Er is binnen de school een medewerker als vast aanspreekpunt aanwezig in het kader van pesten.

#### 4.3.1 Eigen aspecten van kwaliteit

In deze schoolplanperiode hebben wij ten aanzien van de veiligheid op school het volgende speerpunt in verband met borging van de scholing Geef me de 5:

#### **GEEF ME DE 5 OP DE RUIMTE**

Autisme, iedereen heeft er mee te maken, zeker op school. Steeds vaker krijgen kinderen deze diagnose. Als leerkracht kan het soms erg zoeken zijn welke aanpak bij deze leerlingen werkt. Probleemgedrag en pesterijen bepalen nog weleens de sfeer. Dat zorgt voor lastige situaties in de klas en op het plein. Soms zit je met je handen in je haar. Hoe kan je hier verandering in brengen? Hoe zorg je ervoor dat je weer grip krijgt op de klas?

#### **De 5 pijlers van onze methodiek**

##### **1.**

#### **Autisme begrijpen**

Je wilt graag positief contact met leerlingen met autisme. Dit wordt makkelijker als je het autisme van je leerling begrijpt. Het lukt deze leerling niet om zich aan jou aan te passen. Daarom moet jij je in eerste instantie aan hem aanpassen. Door je te verdiepen in zijn manier van denken, leer je wat hij wil zeggen met zijn gedrag en wat hij nodig heeft om wél naar jou te kunnen luisteren.



##### **2.**

#### **Positief contact**

Je wilt dat er rust komt in de klas en dat je jouw leerling begrijpt en hij zich begrepen voelt. Dat kan! Als je autisme begrijpt, dan kun je met die kennis leren op deze leerling af te stemmen en is de basis voor positief contact gelegd. Je communicatie is dan afgestemd op het autistische denken. Wij noemen dat 'Auticomunicatie'. Begrijpelijke technieken, die je meteen in de praktijk kunt toepassen en je direct resultaat opleveren.



3.

### **Basisrust creëren**

Heb je de eerste twee stappen gemaakt, dan heb je een positieve en veilige basis gelegd. Van daaruit kijk je wat zijn behoefte is als het gaat om duidelijkheid over zijn schooldag. Geef me de 5 leert je een structuur op maat te maken voor deze leerling, waarmee hij in het schoolsysteem kan meedraaien. Dat scheelt jou veel individuele tijd. De leerling doet aan de hand daarvan zelfstandig zijn werk en het kliergedrag verdwijnt! Zo ontstaat er ruimte voor de andere leerlingen en voor jouw eigen taken. Het mooie is dat deze aanpak blijkt te werken voor veel meer leerlingen!



4.

### **Problemen oplossen**

Conflicten, daar heb je er waarschijnlijk genoeg van. Ze zijn vaak het gevolg van onbegrip. Als je de eerste drie stappen toepast, zijn de conflicten meestal al sterk verminderd. Geef me de 5 helpt je de oorzaak te achterhalen van de conflicten die er dan nog zijn en geeft je tools om daarmee om te gaan. Hiermee worden gelijk conflicten in de toekomst voorkomen, waardoor er meer rust in de klas ontstaat.



5.

### **Ontwikkeling bevorderen**

Je wilt graag dat jouw leerling met autisme zich ontwikkelt, zoals elk ander kind. Dat hij leert wie hij zelf is, sociale contacten aangaat en een 'gewoon' leven kan leiden. En dat kan! Je leert hoe je zijn 'ik' kan ontwikkelen en hoe hij van persoonsafhankelijk zelfstandig wordt. En wat jij daarin voor hem kan betekenen. Met andere woorden: naast het kind klaarstomen voor de CITO, leer je hem ook te leven in plaats van overleven! Zodat deze leerling ook kan stralen!



#### 4.4 Onderwijstijd

De onderwijsactiviteiten worden voor de leerlingen evenwichtig over de dag verdeeld.

Het minimum aantal uren onderwijs voor onze uitstroomprofiel SO is 940 en VSO 1000 per schooljaar.

Het onderwijs bij ons op school wordt zodanig ingericht dat de leerlingen in beginsel binnen een tijdvak van 8 aaneensluitende schooljaren de school kunnen doorlopen. In deze 8 schooljaren ontvangen zij ten minste 7520 uren onderwijs, waarbij de leerlingen in alle schooljaren ten minste 940 uren onderwijs ontvangen. In de schoolgids staat ieder jaar een actueel jaarrooster opgenomen.

#### 4.5 Zicht op ontwikkeling en begeleiding

Op onze school maken we gebruik van een leerling- en onderwijsvolgsysteem waaruit de vorderingen in de kennis en vaardigheden blijken op het niveau van de leerling, de groep en de school. Het leerling- en onderwijsvolgsysteem bevat toetsen en observatie instrumenten die kennis, vaardigheden en ontwikkeling van de leerling meten.

Hieronder een overzicht van toetsen/observaties die in dit kader door de school worden ingezet:

#### Toets kalender genormeerde toetsen CITO

Toets	groepen	okt/nov	jan/feb	mei/juni
Taal voor peuters/ kleuters	OB groepen en laagste MB groepen (vanaf leerjaar 3)	E1 E2	M1 M2	
Rekenen voor peuters/ kleuters	OB groepen en laagste MB groepen (vanaf leerjaar 3)	E1 E2	M1 M2	
Screeningsinstrument beginnende geletterdheid letterkennis	Eind OB groepen en alle MB groepen	E2 M3/E3	B2 B3	
Rekenen-wiskunde 3.0	Eind MB groepen en BB groepen		M3- E8	E3-E8
Begrijpend lezen 3.0 Per boekjes	Eind MB groepen en BB groepen		M3-M8	
Spelling 3.0	Eind MB groepen en BB groepen		M3-M8	E3-E8

DMT (lkr of IB) AVI (lkr) Individuele afname	Eind MB groepen en BB groepen	M3-M8 E3-E8
Begrijpend luisteren Voorloper op begrijpend lezen	Eind OB en MB groepen	Door het hele jaar heen, klassikaal in samenspraak met IB.
ZIEN Parnassys Sociaal emotioneel	Hele school	Okt juni

Leraren vergelijken bij iedere afname van toetsen/observaties deze informatie met de te verwachten ontwikkeling. Op basis van deze vergelijking stemmen we het onderwijs af op de onderwijsbehoeften van zowel groepen als individuele leerlingen. Wanneer leerlingen niet genoeg lijken te profiteren, analyseren we waar de ontwikkeling stagneert en wat mogelijke verklaringen hiervoor zijn. Dit wordt opgenomen in het ontwikkelingsperspectiefplan. Vervolgens bepalen we wat er moet gebeuren om eventuele achterstanden bij leerlingen te verhelpen. We gaan hierbij uit van de systematiek van handelingsgericht werken (HGW).

Ten aanzien van leerlingen die extra ondersteuning behoeven, is het onderwijs gericht op individuele begeleiding die is afgestemd op de behoeften van de leerling. Voor het bieden van extra ondersteuning hebben we specifieke arrangementen opgesteld:

### **Schoolstandaard:**

Leerjaar	1	2	3	4	5	6	7	8	Streefniveaus Landelijke model
Kalenderleeftijd (1 aug)	4	5	6	7	8	9	10	11	
Leer-route en IQ	-19 -- 10	-9-0	1-10	11-20	21-30	31-40	41-50	51-60	bij benadering/DL
1 (<20)	P1	P2	P3	P4	P5 50%	P5	P6 50%	P6	Plancius 6
2 (20-34)	1 50%	1	2 33%	2 67%	2	3 33%	3 67%	3	ZML niveau 3
3 (35-49)	1 50%	1	2	3	4	5	6 50%	6	ZML niveau 6
4 (50-69)	1/2	3	4	5	6	7	8	9	ZML niveau 9
4 B(55-80)	1 JK	2 JK	2 JK	3 33%	3 67%	3-4	4 67%	4	Basisleerlijn niveau 4 FN E3-M5 VSO / PRO
5 (70-89) 50-75%	1 JK	2 JK	3 50%	3	4 50%	4	5	6	Basisleerlijn niveau 6 FN E5-E6 PRO / VMBO (BBL)
6 (90-110) ≥75%	1 JK	2 JK	3	4	5	6	7	8	Basisleerlijn niveau 8 FN M7-M8 Referentieniveau 1F

									VMBO (KBL, GTL)
7 IQ >110 >100%	1 JK	2 JK	3	4	5	6	7	8	Basisleerlijn niveau 10 FN > M8 I-II Referentieniveau 1S/2F HAVO / VWO

## Leerroutes SO

niveau	P1-P3	P4-P6	1	2	3	4	5	6	7	8	9
leerroute											
1plancius											
2zml			-19-0	1-30	31-60						
3zml			-19-0	1-10	11-20	21-30	31-40	41-60			
4zml			-19-10	-14-10	-9-0	1-10	11-20	21-30	31-40	41-50	51-60

Niveau à Leer-route:	F5-8	1a+b	2a+b+c	3	4	5	6	7	8	9	10
4basis	-19--10	-9-0	1-10 (a+b+c)	11-35	36-60						
5basis		-19--10	-9-0 (a+b)	1-20	21-30	31-50	51-60				
6basis		-19--10	-9-0 (a+b)	1-10	11-20	21-30	31-40	41-50	51-60		
7basis		-19--10	-9-0	1-10	11-20	21-30	31-40	41-50	51-60		
7basis (Indeling tot niveau 10)		-19--10	-9-0 (a+b+c)	-3-10	11-20	21-30	31-40	41-50	41-50	51-60	51-60

### De Ruimte

gebruikt voor leerroute 1 de CED Plancius leerlijnen

voor leerroute 2 t/m 4zml de ZML lijnen en ADL lijnen (met mogelijkheid Eigen Regie lijnen)

voor leerroute 4Basis t/m 7 en ADL lijnen (met mogelijkheid Eigen Regie lijnen)

in de *onderbouw* A, B en C

Leer en ontwikkelingslijnen 2-7

*Vanaf niveau grp3*

CED basis (mondelling) taal, begrijpend lezen, schrijven (t/m niv.10)

CED basis SEO indeling ZIEN (t/m niv.8)

Rekenen Alles Telt (t/m niv.8)

Spelling Woordbouw Nieuw (t/m niv.8)

Technisch Lezen Leeslijn (t/m niv.8)

### EMB leerroute VSO Copernicus

CEDniveau	1	2	3	4	5	6	7	8	9	10
-----------	---	---	---	---	---	---	---	---	---	----



leerroute											
1		61- 140	61- 140	61- 140	61- 140	61- 140	61- 140	61- 140	61- 140	61- 140	61- 140
2 zml		61- 140	61- 140	61- 140	61- 140	61- 140	61- 140	61- 140	61- 140	61- 140	61- 140
3 zml		61- 140	61- 140	61- 140	61- 140	61- 140	61- 140	61- 140	61- 140	61- 140	61- 140

#### 4.5.1 Eigen aspecten van kwaliteit

In deze schoolplanperiode hebben wij ten aanzien van de extra ondersteuning voor leerlingen de volgende speerpunten:

- *Opbrengricht werken*
- *Voor iedere leerling een kwalitatief goed en ambitieus ontwikkelperspectief (OPP)*
- *Data-ondersteunend werken met behulp van TRIPS*
- *Iedere leerkracht werkt volgens het direct (activerende) instructie model*
- *We werken met een nieuwe methode rekenen, spelling en lezen*

#### 1.2 Aanpak beleidsdoelen

In deze paragraaf wordt per beleidsdoel uitgewerkt hoe we dat gaan aanpakken.

	PLAN
<b>Kwaliteitsgebied(en)</b>	<i>Opbrengricht werken</i>
<b>Huidige situatie</b>	
<b>Beoogde resultaten 2021-2022</b>	<p>Er zijn passende didactische schoolstandaarden <b>inclusief normen</b>, de school heeft de leeropbrengsten afgezet tegen de schoolstandaarden, vastgesteld of de norm is behaald en een analyse gemaakt</p> <p>Er zijn passende sociaal maatschappelijke schoolstandaarden <b>inclusief normen</b>, de school heeft de opbrengsten van de sociale en maatschappelijke competenties afgezet tegen de schoolstandaarden, vastgesteld of de norm is behaald en een analyse gemaakt.</p> <p>De leerlingpopulatie is in kaart gebracht op verschillende relevante kenmerken.</p> <p>De onderwijs- en ondersteuningsbehoeften van de leerlingpopulatie is beschreven op basis, verdiept en intensief niveau (mate en type). De vertaalslag is gemaakt wat dat betekent voor de individuele leerling in het OPP.</p> <p><b>Feitelijke resultaten:</b> Een eerste resultaat hebben we gezien met de audit van april 2021, namelijk de overzichten van de les-observaties.</p> <p><b>Analyse en conclusie:</b> Het komende schooljaar gaan we het uitbreiden, vooral met leerlingenkaart en opbrengstgericht werken.</p>

	<b>DO</b>
<b>Aanpak, activiteiten, planning</b>	Helder Onderwijs Advies zal Heliomare Onderwijs ondersteunen om dit doel te bereiken. De IB-ers kijken naar de mogelijkheden in ParnasSys om de leerlingenpopulatie in beeld te brengen. In ParnasSys zijn de items uit het LDGM opgenomen.
<b>Betrokkenen, taken en verantwoordelijkheden</b>	Stuurgroep, CvB
<b>Benodigde voorwaarden en middelen</b>	Onderbouwen om het onder te brengen bij het NPO.
	<b>CHECK &amp; ACT</b>
<b>Criteria en wijze van evaluatie</b>	In de stuurgroep zal dit onderwerp om de 2 weken worden geagendeerd om te evalueren.

	<b>PLAN</b>
<b>Kwaliteitsgebied(en)</b>	<i>Voor iedere leerling een kwalitatief goed en ambitieus ontwikkelperspectief (OPP)</i>
<b>Huidige situatie</b>	In het voorjaar van 2021 zijn we gestart met een nieuw OPP. Het OPP werd al gebruikt op SO de Velst. In eerste instantie uitgetoet voor 4 leerlingen uit een onderbouw groep. Het gaf een prima resultaat. Een nadeel is dat het een losstaand WORD-document is. Er is geen koppeling met ParnasSys.
<b>Beoogde resultaten 2021-2022</b>	Elke leerling heeft een kwalitatief goed en ambitieus ontwikkelperspectief (OPP), dat een ononderbroken leerproces binnen Heliomare Onderwijs ondersteunt. Dit OPP is zowel inhoudelijk als qua format eenduidig. <b>Het OPP geeft de leraar houvast om opbrengstgericht te werken; het maakt duidelijk welke eindniveaus de leerling moet bereiken voor zijn/haar uitstroomperspectief.</b> In het OPP staat vermeld waar met een leerling op sociaal- emotioneel gebied naartoe wordt gewerkt. Het is inzichtelijk en goed leesbaar voor ouders en andere betrokkenen. Het nieuwe OPP voldoet aan de verwachtingen en is afgestemd met het landelijke doelgroepenmodel (LDGM), om de koppeling te maken met ParnasSys wordt dit onderwerp het komende schooljaar bovenschol opgepakt.
	<b>DO</b>
<b>Aanpak, activiteiten, planning</b>	Dit doel wordt gezamenlijk met alle Heliomare scholen opgepakt.
<b>Betrokkenen, taken en verantwoordelijkheden</b>	Schoolleiders, IB-ers

<b>Benodigde voorwaarden en middelen</b>	Een OPP in ParnasSys.
	<b>CHECK &amp; ACT</b>
<b>Criteria en wijze van evaluatie</b>	Terug laten komen op het MT.

	<b>PLAN</b>
<b>Kwaliteitsgebied(en)</b>	<i>Data-ondersteunend werken met behulp van TRIPS</i>
<b>Huidige situatie</b>	Data vinden we terug in TRIPS.
<b>Beoogde resultaten 2021-2022</b>	Het komende schooljaar gaan we het uitbreiden, vooral met leerlingenkaart en opbrengstgericht werken. De school heeft de leerlingen-populatie in beeld.
	<b>DO</b>
<b>Aanpak, activiteiten, planning</b>	De items uit het Landelijk Doelgroepen model (LDGM) staan voor iedere leerling in ParnasSys. Voor iedere leerling worden de gegevens ingevuld.
<b>Betrokkenen, taken en verantwoordelijkheden</b>	IB-ers, KTC, leerkrachten, assistenten, administratie
<b>Benodigde voorwaarden en middelen</b>	Iedereen moet toegang hebben tot ParnasSys.
	<b>CHECK &amp; ACT</b>
<b>Criteria en wijze van evaluatie</b>	Evaluatie in januari 2022 en juni 2022. Gekoppeld aan de OPP van de leerling.

	<b>PLAN</b>
<b>Kwaliteitsgebied(en)</b>	<i>Iedere leerkracht werkt volgens het direct (activerende) instructie model</i>
<b>Huidige situatie</b>	10 % van de leerkrachten geven onvoldoende aan wat de te bereiken doelen zijn van een les.
<b>Beoogde resultaten 2021-2022</b>	90% van de leerkrachten geven aan wat de te bereiken doelen van een les zijn.
	<b>DO</b>
<b>Aanpak, activiteiten, planning</b>	Scholing door IB-ers
<b>Betrokkenen, taken en verantwoordelijkheden</b>	IB-ers, KTC, leerkrachten
<b>Benodigde voorwaarden en middelen</b>	Geschoolde IB-ers en KTC
	<b>CHECK &amp; ACT</b>

<b>Criteria en wijze van evaluatie</b>	Door middel van observaties aan de hand van een kijkwijzer wordt door de IB-er/KTC gekeken of de doelen zijn behaald. De lesobservatie wordt met de leerkracht nabesproken (feedbackgesprek). De leerkracht maakt hiervan een POP.
--	--

	<b>PLAN</b>
<b>Kwaliteitsgebied(en)</b>	<i>We werken met een nieuwe methode rekenen, spelling en lezen</i>
<b>Huidige situatie</b>	Op de Ruimte wordt gewerkt met twee oude methodes (taal en spelling) die niet meer te bestellen zijn. Deze methodes zijn niet meer van deze tijd. De kwaliteit van de methodes is onvoldoende. Medewerkers moeten veel extra lesmateriaal zelf ontwikkelen naast de methode. Hierdoor is de leerlijn niet meer duidelijk. Opbrengsten zijn daardoor weer moeilijk te meten. De oude methodes zijn niet digitaal. Alle toetsen zijn op papier.
<b>Beoogde resultaten 2021-2022</b>	De leerlijn van de nieuwe methode rekenen, Alles telt Q, is geschikt gemaakt voor onze doelgroep. De methodes Staal voor spelling en Lijn 3 voor het aanvankelijk lezen is ingevoerd. En ook voor deze methodes zijn de leerlijnen ontwikkeld.
	<b>DO</b>
<b>Aanpak, activiteiten, planning</b>	Werkgroep rekenen gaat i.s.m. IB-ers de rekenmethode geschikt maken. De uitgevers van Staal en Lijn 3 komen zullen de nieuwe methodes implementeren.
<b>Betrokkenen, taken en verantwoordelijkheden</b>	KTC, IB-ers, leerkrachten
<b>Benodigde voorwaarden en middelen</b>	€ 30.000,- voor aanschaf van de nieuwe methode.
	<b>CHECK &amp; ACT</b>
<b>Criteria en wijze van evaluatie</b>	Werkgroepen rekenen, spelling/taal komen 2 x per jaar om te evalueren.

## 5. Personeelsbeleid

### 5.1 Inleiding

Voor Heliomare is de deskundigheid en de passie van onze medewerkers de kracht van onze organisatie. Wij investeren daarom continu in scholing en in een stimulerende werkomgeving met goede faciliteiten. Mensen met ambitie en talent bieden wij graag de kans om door te groeien.

Binnen Heliomare Onderwijs hebben alle personeelsleden een bestuursbenoeming. Het bestuur kiest voor modern actief personeelsbeleid, dat aansluit bij goed werkgeverschap en de CAO primair onderwijs en geeft alle personeelsleden een werkgelegenheidsgarantie.

Heliomare Onderwijs verwezenlijkt sociaal beleid door middel van het bevorderen van goede arbeidsvoorwaarden en het toepassen van de arbeidsvoorwaarden volgens de beginselen van goed werkgeverschap.

Nieuwe ontwikkelingen in de CAO in de planperiode worden beoordeeld op vast te stellen beleid, passend bij onze visie op onderwijs en ontwikkeling.

Er is binnen Heliomare Onderwijs sprake van integraal personeelsbeleid. Het gevoerde beleid wordt geëvalueerd en vervolgens vastgelegd in een sociaal jaarverslag. Er worden volgens een vastgestelde uitvoeringsregeling functionerings- c.q. POP-gesprekken gevoerd met alle medewerkers en waar nodig vinden beoordelingen plaats.

Door een actief arbobeleid en een goed verzuimbeleid te voeren wordt bijgedragen aan het welzijn van de medewerkers, de schoolleiding en de leerlingen. Het arbobeleid is gericht op preventie, zoals een preventief ziekteverzuim beleid, interne coaching on the job, bedrijfsfitness en duurzame inzetbaarheid. Verder dragen een duidelijke organisatiestructuur, adequate informatievoorziening en goede arbeidsomstandigheden ook hiertoe bij.

Goed personeelsbeleid draagt bij aan de kwaliteit van het pedagogisch en didactisch handelen van de leraar. In functionerings- en scholingsgesprekken komt talent en ontwikkelpunten van de leraar aan bod. Heliomare stimuleert te allen tijde de wens tot ontwikkeling, scholing voor verdere professionalisering van de leraar. Heliomare benut tevens het vakmanschap van de leraar en zet deze in binnen de diverse initiatieven die beschreven staan bij de kwaliteitscultuur.

## 5.2 Bekwaamheidseisen

Op de locaties van Heliomare Onderwijs wordt interdisciplinair gewerkt in multidisciplinaire teams. Heliomare Onderwijs hanteert voor haar personeel de volgende bekwaamheidseisen:

Voor alle functies of taakprofielen geldt een gecertificeerde expertise:

- Opleidingseisen:
  - Voor leerkrachten: Master Educational Needs niveau.
  - Voor leraarondersteuners: niveau opleiding gediplomeerd leraarondersteuner.
  - Voor assistenten: minimaal MBO 3 en 4 en certificering op o.a. voorbehouden handelingen.
  - Voor paramedici/verpleegkundigen: BIG-registratie en/of ingeschreven in het kwaliteitsregister.
  - Voor vakleerkrachten: specialisaties voor de doelgroep.
  - Voor de overige medewerkers wordt een bij de functie passende diplomering of certificering gevraagd.
  
- En/of specifieke expertise op het gebied van onder andere:
  - Taal- spraakstoornissen.
  - Communicatiestoornissen / Niet- of nauwelijks sprekende kinderen.
  - Rekenstoornis.
  - Aandachtstoornissen.
  - Motorische stoornissen.
  - Stoornissen in het autismespectrum.
  - Epilepsie.
  - Niet aangeboren hersenbeschadiging

## 5.3 Het pedagogisch-didactisch handelen

Het pedagogisch-didactisch handelen door onze leraren stelt de leerlingen in staat om tot leren en ontwikkelen te komen. De didactische aanpak nodigt de leerling uit tot actief en betrokken leergedrag. Het individueel leerproces is zichtbaar voor de leerling. Onze didactiek stelt de leerling in staat zijn talenten te verkennen en eigenaarschap te ontwikkelen door het bespreken van de vooropgestelde doelen en het evalueren op proces en product. Leraren zijn zich bewust dat zij een onderwijsleeromgeving creëren waar zij hoge doelen stellen en hoge verwachtingen hebben,

vanuit de visie dat dit leren en ontwikkelen bevordert. Zij zijn zich bewust van het spanningsveld tussen enerzijds uitnodigen en uitdagen en anderzijds frustreren. Mede hierdoor observeert en toetst de leraar gedurende zijn les het effect van zijn aanbod en aanpak en stelt waar nodig tussentijds bij.

#### Kaders waarbinnen wij werken

- Ik sta achter onze kernwaarden; groei, eigenheid en veiligheid
- Ik lever mijn bijdrage voor mijn klas maar ook voor de school als geheel, passend bij mijn taken
- In samenwerking met elkaar ben ik hulpvaardig
- Voor ieder zijn mening toon ik respect
- Ik heb oog voor het welzijn van mijn collega's
- Tijdens vergaderingen ben ik op tijd en voorbereid
- Ik houd mij aan de gemaakte afspraken met mijn collega's
- Ik sta open voor activiteiten die voor verbinding zorgen

#### Communicatie:

- Ik durf mijn collega's ergens op aan te spreken, op een positieve manier
- Ik ben eerlijk en open in mijn communicatie én hoor waar het de ander om gaat
- Feedback kan ik positief ontvangen
- Ik zorg voor een eenduidige informatievoorziening; ik denk na voordat ik iets verstuur en naar wie
- Naar leerlingen spreek ik in positieve gedragsverwachtingen (niet in niet-boodschappen)

### **Pedagogisch en didactisch handelen onderwijsgevend personeel**

Volgens de PDCA cyclus wordt ieder jaar minimaal een les van de leerkracht en pedagogisch medewerker door de intern begeleiders (IB-ers) en kernteam-coördinatoren (KTC) geobserveerd aan de hand van een kijkwijzer. Deze les wordt met de IB-er of KTC besproken in een feedbackgesprek. Hierop maakt de medewerker een persoonlijk ontwikkelingsplan (POP). De medewerker initieert zijn/haar eigen scholing vanuit het POP, binnen het budget van de Ruimte, na goedkeuring door de stuurgroep en PMR.

#### **Voortgang bij individuele scholing**

In voortgangsgesprekken tussen medewerker en kernteam-coördinator worden de resultaten van de scholing en ontwikkeling besproken. Na het afronden van de scholing vindt er een evaluatie plaats en kunnen de resultaten van de studie opgenomen worden in het dossier van de medewerker (via SSD door P&O te uploaden).

#### **Teamscholing**

Vanuit de persoonlijk ontwikkelingsplannen, wordt een teamontwikkelingsplan **TOP** gemaakt door het kernteam. Samen met de analyses van de tevredenheidsonderzoeken, leerling-resultaten, sociale veiligheid onderzoek, uitstroom en bestendinging, kwaliteitsmeting vanuit de audit worden doelen geformuleerd voor het komende schooljaar en daarop de teamscholingen georganiseerd.

### **Studiedagen**

In de jaarplanning worden de studiedagen voor het hele schooljaar ingepland. Op deze dagen zijn alle medewerkers verplicht aanwezig. In hun normjaartaak hebben zij hier uren voor gekregen.

#### **5.3.1 Eigen aspecten van kwaliteit**

In deze schoolplanperiode hebben wij ten aanzien van het pedagogisch-didactisch handelen op school de volgende speerpunten:

- Nascholing over het directe (activerende) instructie model met name helder communiceren over leerdoelen.

## 6. Kwaliteitszorgbeleid

### 6.1 De inrichting van onze kwaliteitszorg

Heliomare Onderwijs werkt met een systematische en cyclische aanpak van beleidsvorming, uitvoering en evaluatie. Deze fasen van het beleidsproces vinden planmatig plaats, het proces is inzichtelijk en taken, bevoegdheden en verantwoordelijkheden voor alle betrokkenen zijn duidelijk.

Uitgangspunten hierbij zijn:

- Het schoolplan is leidend.
- Het is voor alle betrokkenen bekend en duidelijk wat een ieders taken, bevoegdheden en verantwoordelijkheden zijn.
- De Plan-Do-Check-Act cyclus is leidend bij de beleidscyclus.
- Verantwoordelijkheden worden zo laag mogelijk in de organisatie belegd.

### 6.2 Uitgangspunten van het Kwaliteitsbeleid

Het kwaliteitsbeleid is gebaseerd op de volgende uitgangspunten:

#### 1. Kwaliteit wordt integraal benaderd

Het kwaliteitsbeleid van Heliomare hangt samen met de visie, de missie en de identiteit van de scholen. Hoofddoel van ons beleid is dat het ondersteunend is aan het behalen van maximale onderwijsresultaten in de breedste zin van het woord. Maximale onderwijsresultaten zijn het gevolg van een goede inrichting van het onderwijsproces en het schoolklimaat, die worden ondersteund door een goed systeem voor kwaliteitszorg (met ambitie), en stevige kwaliteitscultuur en deugdelijk financieel beheer.

Daartoe hanteren we onderstaande formule:

$$\begin{array}{ccc} \text{OP} & + & \text{VS}^1 \\ \text{SKA}^2 & + & \text{BKA}^3 \end{array} = \text{OR}$$

<sup>1</sup> Veiligheid en Schoolklimaat; was SK

<sup>2</sup> Sturen, kwaliteitszorg en ambitie (schoolniveau)

<sup>3</sup> Besturen, kwaliteitszorg en ambitie (bestuursniveau). Het aparte kwaliteitsgebied FB uit het vorige inspectiekader is nu integraal onderdeel van BKA

Door deze integrale aanpak heeft het kwaliteitsbeleid duidelijke consequenties voor de hieronder genoemde beleidsdomeinen:

- Een stevige kwaliteitscultuur (BKA2 en SKA2), waarbinnen iedere professional van Heliomare Onderwijs zijn rol kan pakken voor het leveren van kwalitatief goed onderwijs. Dat vraagt om passend personeelsbeleid dat ondersteunend is aan het realiseren van de ambities zoals beschreven in het strategisch beleid en opgenomen in ons kwaliteitskader voor goed onderwijs (OP3, pedagogisch-didactisch handelen; VS2 Schoolklimaat).
- In de planning en control-cyclus (BKA1 en SKA1) staat beschreven welke activiteiten op bestuurlijk niveau en school niveau plaatsvinden en hoe deze activiteiten zich tot elkaar verhouden.
- De meerjaren- / jaarbegroting (BKA) ondersteunt de ambities die Heliomare Onderwijs en de scholen geformuleerd hebben in respectievelijk het strategisch beleid als de verschillende schoolplannen.
- Veiligheid is basis voor leren en werken (VS1), daartoe werkt Heliomare Onderwijs vanuit het integraal veiligheidsbeleid. Hierin is het beleid t.a.v. sociale en fysieke veiligheid opgenomen.



Een integrale benadering van kwaliteit betekent ook dat de verschillende aspecten van kwaliteit in samenhang worden aangepakt en dat de verschillende taak- en functiegroepen (rollen), die binnen Heliomare werken aan de kwaliteit van het onderwijs, elkaar kennen en versterken.

## **2. Er is een heldere organisatie van kwaliteit**

Taken, verantwoordelijkheden en bevoegdheden van iedereen die aan de kwaliteit van het onderwijs werkt zijn helder. In het functieboek van Heliomare staan alle functie- en taakgroepen beschreven. In het Kwaliteitsbeleid staat een korte duiding van de taken en verantwoordelijkheden van een aantal relevante taken en functies ten aanzien van de kwaliteit van het onderwijs opgenomen.

## **3. Planmatig en cyclisch werken aan kwaliteit van het onderwijs**

Heliomare Onderwijs werkt op een planmatige en datagestuurde manier aan de doelen die geformuleerd staan in de verschillende planvormingen (van strategisch beleid tot aan het ontwikkelingsperspectief). Daarbij wordt in de hele organisatie de PDCA-cyclus gebruikt. Deze cyclus staat voor Plan - Do - Check - Act en is gericht op de ontwikkeling en borging van het afgesproken kwaliteitsniveau. Ontwikkelplannen worden gebaseerd op het bestuderen en de analyse van de aanwezige data, er worden realistische doelen gesteld, deze worden uitgevoerd en de resultaten worden geëvalueerd. Ook het kwaliteitszorgsysteem zelf wordt cyclisch geëvalueerd en geanalyseerd. Deze analyse wordt gebruikt om (ver)nieuw(d)e en realistische doelen te kunnen stellen.

## **4. Centraal wat kan, decentraal waar mogelijk**

Door zoveel mogelijk op stichtingsniveau vast te leggen en te regelen, zijn de verschillende scholen binnen de stichting in staat zich maximaal toe te leggen op de daadwerkelijke uitvoering van het kwaliteitsbeleid binnen de schoolspecifieke situatie. In dit integrale kwaliteitsbeleid van Heliomare Onderwijs worden de procedures, de formats en de werkwijzen beschreven

## 7. Overzicht speerpunten in de schoolplanperiode 2021-2025

Kwaliteitsstandaard:

OP = Onderwijsproces

VS = Veiligheid en Schoolklimaat

SKA = Sturen op Kwaliteitszorg en Ambitie (schoolniveau)

OR = Onderwijs resultaat

BKA = Besturen Kwaliteit en Ambitie

Speerpunten	Kwaliteitsstandaard	2021-2022	2022-2023	2023-2024	2024-2025
Opbrengstgericht werken.	OP	X	X		
Kwalitatief en ambitieus OPP.	OP	X			
Data-ondersteund door TRIPS.	OR	X			
Nieuwe methodes + leerlijnen.	OP	X			
Betekenisvol onderwijs aanbod.	OP	X	X	X	X
Doorgaande leerlijnen.	OP	X	X		
Uitgestroomde leerlingen participeren in de maatschappij.	OR	X	X	X	X
Medewerkers worden gezien, gehoord en gewaardeerd.	VS	X	X	X	X
Medewerkers zijn verantwoordelijk voor kwaliteit en expertise.	SKA	X	X	X	X
Samenwerken onderwijs-revalidatie is leerling gericht.	SKA	X	X	X	X
Transitie naar nieuwbouw de Vaandel.	VS	X	X	X	X
Interne projectgroep nieuwbouw.	VS	X	X	X	X
Het SOP wordt jaarlijks geüpdatet.	OR	X			
EKEP is er voor alle leerlingen.	OR	X			

Ieder jaar worden de speerpunten vertaald naar een jaarplan met specifieke doelen en acties. Aan het eind van het jaar evalueren we deze in een jaarverslag.

## BIJLAGEN

5. Vaststellingsformulier Schoolplan
6. Inzet Nationaal Programma Onderwijs
7. Sponsorbeleid
8. Landelijk doelgroepenmodel SO en VSO

## 1. Vaststellingsformulier schoolplan

<b>Vaststelling Schoolplan</b>		
Naam school:	Heliomare SO de Ruimte	
Periode:	2021 - 2025	
Vaststelling:		
<b>School</b>	<b>Bestuur</b>	<b>Medezeggenschapsraad</b>
Datum:	Datum:	Datum:
Naam:	Naam:	Naam:
René Krom Schoolleider	Jan Welmers Lid Raad van Bestuur	Marcel Reining Voorzitter MR
Handtekening:	Handtekening:	Handtekening:

1. Vaststellingsformulier schoolplan

<b>Vaststelling Schoolplan</b>		
Naam school:	Heliomare SO de Ruimte	
Periode:	2021 - 2025	
Vaststelling:		
<b>School</b>	<b>Bestuur</b>	<b>Medezeggenschapsraad</b>
Datum: 24-04-2021	Datum:	Datum: 24-05-'21
Naam: René Krom Schoolleider	Naam: Jan Welmers Lid Raad van Bestuur	Naam: Marcel Reining Voorzitter MR
Handtekening: 	Handtekening:	Handtekening: 



# 1. INZET NATIONAAL PROGRAMMA ONDERWIJS

Beste collega,

We willen jou vragen mee te denken aan het besteden van de toegekende subsidie van het Nationaal Programma Onderwijs. Het Nationaal Programma Onderwijs is een investeringsprogramma van het kabinet voor de komende 2,5 jaar om de gevolgen van de coronacrisis voor leerlingen op te vangen.

- Door het corona-virus is de Ruimte gesloten geweest van 16 december 2020 tot en met 12 februari 2021. Dit resulteerde voor de tweede keer een grote creativiteit en vindrijkheid van het team op het gebied van 'leren op afstand'. Via het platform Social Schools hielden de leerkrachten en assistenten de leerlingen op de hoogte van nieuwe lessen, vlogs, activiteiten, suggesties op bewegen, tekenen, creativiteit en spelen en elkaars welbevinden. De inzet van het digitale onderwijs verliep snel en goed. Alle leerlingen konden op afstand inloggen op het Coolportaal (Cloudwise). Wekelijks werden er pakketjes lesstof per post of persoonlijk langs gebracht bij de leerlingen van de onderbouw waarvoor het lastiger is om met digitaal lesmateriaal te werken.
- Het was voor onze leerlingen wat betreft stage een teleurstellend jaar. Het virus heeft veel invloed gehad op de praktijkvorming van onze leerlingen. Alle dagbestedingen werden gesloten en ook reguliere bedrijven konden in veel gevallen niet bezocht worden.
- Tijdens de Coronaperiode is afstandsonderwijs ingezet. Dit inzicht in hybride onderwijs zijn een vertrekpunt voor nieuwe investeringen op het gebied van digitale technologie.
- De leraren geven aan dat ze in de toekomst meer digitale leermiddelen willen inzetten, meer willen differentiëren en samenwerken. Ook willen ze meer aandacht besteden in de klas aan probleem oplossen, studievaardigheden en samenwerkend leren. Om digitale tools en bronnen ondersteunend in te zetten om leervertragingen in te lopen, is aandacht voor digitale vaardigheden belangrijk, ook om de ongelijkheid tussen leerlingen te verkleinen.
- Gedurende de lockdown (en de lockdown vorig schooljaar, in totaal 13 weken) is het niet mogelijk geweest om psychologische onderzoeken af te nemen bij de leerlingen. Hierdoor stapelden de verzoeken voor onderzoeken zich op en moet er een inhaalslag gemaakt worden.
- Daarnaast is er een toename zichtbaar in vragen voor psychologisch onderzoek gerelateerd aan de effecten van de Corona maatregelen bij onze doelgroep. Intelligentieonderzoek wordt veelal ingezet om te bekijken of hierin een verklaring kan worden gevonden voor leerachterstanden. Doordat leerlingen fysiek onderwijs hebben moeten missen kan het zijn dat de ontwikkeling van een leerling anders is verlopen. Middels psychologisch onderzoek worden de onderwijsbehoeften (mede) opnieuw in kaart gebracht en kunnen aanpassingen gedaan worden in de klas/kan de leerkracht beter afstemmen op wat de leerling op dat moment nodig heeft.
- De langdurige Corona maatregelen en de lockdown (half december-februari) hebben grote impact op onze samenlevingen en ons gedrag. De scholen gingen (voor de tweede keer) dicht en dit leidde tot stress voor gezinnen met kinderen die een evenwicht moesten zien te vinden tussen werk en thuisonderwijs. Zeker voor onze populatie leerlingen, waarbij de zorgen veelal al groot zijn, zagen we een enorme toename in vragen voor schoolmaatschappelijk werk. De draaglast voor veel gezinnen werd te groot en ouders trokken (gelukkig!) aan de bel, omdat 'de zorg voor de leerlingen thuis te belastend was'. Enerzijds voor aanvragen m.b.t. noodopvang, anderzijds met vragen voor ondersteuning in de thuissituatie.
- Tijdens de lockdown bleef het aantal leerlingen voor de noodopvang dagelijks groeien. In de eerste week waren er ongeveer 26 leerlingen opgegeven voor de noodopvang. In de laatste week waren dat er 81 in totaal. Er zijn in totaal ruim 55 gezinnen geweest met wie de SMW nauw contact heeft gehad en met een groot deel nog steeds contact heeft.
- Op de Ruimte wordt gewerkt met twee oude methodes (taal en spelling) die niet meer te bestellen zijn. Deze methodes zijn niet meer van deze tijd. De kwaliteit van de methodes is onvoldoende. Medewerkers moeten veel extra lesmateriaal zelf ontwikkelen naast de methode. Hierdoor is de leerlijn niet meer duidelijk. Opbrengsten zijn daardoor weer moeilijk te meten. De oude methodes zijn niet digitaal. Alle toetsen zijn op papier. De leerlijn van de nieuwe methode rekenen, Alles telt Q, wordt geschikt gemaakt voor onze doelgroep. De methodes Staal voor spelling en Lijn 3 voor het aanvankelijk lezen worden ingevoerd.

- Contact en coaching, de school gaat het komende schooljaar werken met drie teams en elk team krijgt een kern-team-coördinator die ieder twee dagen per week vrijgesteld is van lesgeven. Het contact met de medewerkers gaan we hiermee intensiveren. Door de Corona hebben medewerkers elkaar minder fysiek ontmoet, de komende schooljaren willen we meer informele bijeenkomsten georganiseerd om een nog hechter team te kunnen worden.
- Het "live" contact met ouders is het afgelopen jaar minimaal geweest.
- Door de corona hebben leerlingen achterstand opgelopen in de sociaal-emotionele ontwikkeling. Het ritme van naar school gaan, in een klas zitten met leeftijdsgenootjes en de structuur die school biedt is een tijdlang afwezig geweest (tijdens het thuisonderwijs). Tevens hebben de kinderen een tijd lang alleen contact gehad met hun eigen groepsleden en niet met de groepsleden in andere klassen. Het sociale aspect van op school zitten, zoals schoolbreed de feesten vieren (Sint Maarten, Kerst, Pasen) zijn een tijdlang afwezig geweest. Ook excursies, sportieve activiteiten, cultuureducatie zijn stil komen te staan. De komende jaren willen we hier extra op in gaan zetten.
- Meten = weten. Leeropbrengsten beter in beeld brengen. Om goed te kunnen meten wat de leeropbrengsten op cognitief en sociaal-emotioneel niveau zijn, moeten deze opbrengsten goed in beeld worden gebracht.
- Het maatwerk op onze SO school vraagt om een kwaliteitsslag waarin collega's het verdienen gezien te worden door onder andere klassenbezoeken, reflectie op eigen handelen en gesprekken.
- Ondersteuning van leerkrachten is nodig om gekozen interventies goed te kunnen uitvoeren.
- Het team van intern begeleiders en kernteam-coördinatoren heeft tijd nodig om gezamenlijk in te zetten voor schoolontwikkeling en verbetercultuur, waarbinnen systematische monitoring en bijstelling (data-geïnformeerd werken) een prominente rol speelt.

De subsidie van het Nationaal Programma Onderwijs willen we onder andere besteden op bovenstaande items. We hebben met de formatieberekening in juni hier al rekening mee gehouden. Zo hebben de drie kernteam-coördinatoren ieder 2 dagen gekregen (deels uit NPO gelden) om hun werkzaamheden als KTC te kunnen uitoefenen. Er zijn 3 dagen extra assistenten ingezet voor werkdrukvermindering. We hebben twee dagen extra intern-begeleider ingezet. De groepsomvang van de BAD groepen zijn lager dan afgesproken (gemiddeld 7,5 i.p.v. 9 leerlingen). Er is een nieuwe methode voor lezen en voor spelling aangeschaft. Team-coaching is ingezet. We willen nog inzetten op extra inzet van psychodiagnostisch medewerker, maatschappelijk werk, stage coördinatie, ICT, onderwijsaanbod aanpassen met doorgaande leerlijn naar VSO en dagbesteding en mogelijk een nieuwe tweedehands bus voor zwemmen, excursies en stage. Al deze maatregelen hebben tot doel verdere vertraging en achterstanden te voorkomen.

We willen jou betrekken bij de besteding van de subsidie. Mocht je een idee hebben mail dat dan naar mij.

Groet, René

#### Reacties op mijn vraag over besteding van NPO subsidie vanuit het team:

- Vanuit de afgelopen studiedag komt naar voor meer duidelijkheid te willen in de doelgroep, welke kinderen zijn specifieke "ruimte kinderen".
- Expertise centrum over 4 jaar vraagt dat we onze expertise goed gaan beschrijven, uitbouwen of borgen.
- Ingezette route auticus- willen we een expertisecentrum voor autisten worden? Dan een aantal mensen verder opleiding om je certificaat binnen te halen en de expertise te vergroten.
- Veranderde eisen inspectie op jonge kind uitdiepen; mogelijk gevolgen voor aanbod, observatie, leerlingvolgsysteem
- Inzetten op maatschappelijk werk.
- Teambuilding.
- ICT.

Al deze adviezen zijn overgenomen en komen terug in het schoolplan en bestedingsplan NPO.

		SP/SV/N O	NPO 21-22	NPO 22-23
	<b>Onderwijsproces (OP)</b>			
1.	<ul style="list-style-type: none"> <li>Nascholing over het directe (activerende) instructie model. Elke leerling heeft een kwalitatief goed en ambitieus ontwikkelperspectief (OPP).</li> <li>Auditorentraining en Opbrengst Gericht Werken traject</li> <li>stage, individuele en groepsstage coördineren.</li> </ul>	X  X	  B B	  B B
	<ul style="list-style-type: none"> <li>een-op-een begeleiding, intensieve individuele begeleiding</li> <li>onderwijsaanbod gericht op zo zelfstandig mogelijk kunnen participeren in de maatschappij, praktijklessen, talenten ontwikkeling. Betekenisvol aanbod.</li> <li>Nieuwe methodes rekenen, spelling en lezen.</li> <li>Doorgaande leerlijnen.</li> <li>Sportieve activiteiten</li> </ul>	X  X X	  C C	  C C
	<b>Veiligheid en Schoolklimaat (VS)</b>			
	<ul style="list-style-type: none"> <li>Voldoen aan de toenemende vraag van ouders</li> <li>Medewerkers worden gezien, gehoord en gewaardeerd.</li> <li>Transitie naar nieuwbouw de Vaandel.</li> <li>Interne werkgroep nieuwbouw de Vaandel.</li> </ul>	X X X	F	F
	<b>Sturen op Kwaliteitszorg en ambitie (SKA)</b>			
3.	<ul style="list-style-type: none"> <li>Kwaliteitscyclus updaten.</li> <li>Analyseren van kwaliteit en opstellen van verbeterplannen.</li> <li>Teamcoaching.</li> <li>Centrale studiedag 2022-2023</li> <li>Voldoende ICT kennis</li> <li>Medewerkers zijn verantwoordelijk voor kwaliteit en expertise.</li> <li>Samenwerken tussen Onderwijs en Revalidatie is leerlinggericht.</li> </ul>	X  X  X X	B B F F F	B B  F
	<b>Onderwijsresultaten (OR)</b>			
4.	<ul style="list-style-type: none"> <li>Meer inzet van personeel en ondersteuning, klasverkleining in de BAD (Belevings- en Activiteitengerichte Dagbesteding) uitstroom.</li> <li>Data-ondersteund werken met TRIPS, oa met kenmerken van onze doelgroep.</li> </ul>	  X	E  F	  F



	<ul style="list-style-type: none"> <li>• Uitgestroomde leerlingen participeren in de maatschappij.</li> <li>• Het SOP wordt jaarlijks geüpdatet.</li> <li>• EKEP is er voor alle leerlingen.</li> </ul>	X		
	<b>Besturen Kwaliteit en Ambitie (BKA)</b>			

**A. Meer onderwijs (binnen of buiten reguliere schooltijden) om bij groepen leerlingen kennis en vaardigheden bij te spijkeren**

- [Voor- en vroegschoolse interventies](#)
- [Uitbreiding onderwijs](#)
- [Zomer- of lentescholen](#)

**B. Effectievere inzet van onderwijs om kennis en vaardigheden bij te spijkeren**

Toe te passen bij algemeen vormende vakken, maar vaak ook bij beroepsgerichte vakken

- [Een-op-een-begeleiding \(intensieve individuele begeleiding door leraar, onderwijsassistent of andere volwassene\)](#)
- [Individuele instructie \(individuele opdrachten en begeleiding per leerling\)](#)
  - [Instructie in kleine groepen](#)
  - [Directe instructie](#)
  - [Leren van en met medeleerlingen](#)
  - [Feedback](#)
  - [Beheersingsgericht leren](#)
  - [Technieken voor begrijpend lezen](#)
  - [Gesprokentaalinterventies](#)

**C. Sociaal-emotionele en fysieke ontwikkeling van leerlingen**

- [Interventies gericht op het welbevinden van leerlingen](#)
- [Sportieve activiteiten](#)
- [Cultuureducatie](#)

**D. Ontwikkeling van de executieve functies van leerlingen**

- [Metacognitie en zelfregulerend leren](#)
- [Samenwerkend leren](#)

**E. (Extra) inzet van personeel en ondersteuning**

- [Klassenverkleining](#)
- [Onderwijsassistenten/instructeurs](#)

**F. Faciliteiten en randvoorwaarden**

Alleen randvoorwaardelijk/ondersteunend in te zetten samen met interventies onder A-E

- [Interventies gericht op faciliteiten en randvoorwaarden](#)
- [Ouderbetrokkenheid](#)
- [Digitale technologie \(voor afstandsonderwijs, vo, feedback enzovoorts\)](#)

## 2. SPONSORBELEID

Alle scholen zijn verplicht om in hun schoolplan aan te geven welk beleid ze voeren met betrekking tot sponsoring.

Onze school houdt zich aan de richtlijnen van het convenant van de overheid, te vinden via:

<http://www.rijksoverheid.nl/documenten-en-publicaties/convenanten/2009/02/24/convenant-scholen-voor-primair-en-voortgezet-onderwijs-en-sponsoring.html>

De drie belangrijkste uitgangspunten van het convenant zijn:

- Sponsoring moet verenigbaar zijn met de pedagogische en onderwijskundige doelstellingen van de school. Er mag geen schade worden berokkend aan de geestelijke en/of lichamelijke gesteldheid van leerlingen. Sponsoring moet in overeenstemming zijn met de goede smaak en fatsoen.
- Sponsoring mag niet de objectiviteit, de geloofwaardigheid, de betrouwbaarheid en de onafhankelijkheid van het onderwijs en de daarbij betrokkenen in gevaar brengen.
- Sponsoring mag niet de onderwijsinhoud en/of de continuïteit van het onderwijs beïnvloeden, dan wel in strijd zijn met het onderwijsaanbod en de kwalitatieve eisen die de school aan het onderwijs stelt. Het primair onderwijsproces mag niet afhankelijk zijn van sponsormiddelen.
- De GMR heeft instemmingsrecht op beslissingen van het bevoegd gezag over sponsoring.

Tevens zijn de volgende principes van kracht:

- Nieuwe sponsorcontracten moeten zich richten op een gezonde levensstijl van leerlingen.
- Bedrijven mogen alleen met scholen samenwerken vanuit een maatschappelijke betrokkenheid.
- De samenwerking tussen scholen en bedrijven mag geen nadelige invloed hebben op de geestelijke en lichamelijke ontwikkeling van leerlingen.
- De kernactiviteiten van de school mogen niet afhankelijk worden van sponsoring.

### **Stichting Vrienden van Heliomare**

De Stichting Vrienden van Heliomare biedt Heliomare dié financiële middelen die het mogelijk maken nèt dat beetje extra te doen voor cliënten. De Stichting Vrienden van Heliomare draagt bij aan bijzondere projecten. Projecten die anders niet kunnen worden gerealiseerd. Alle medewerkers van Heliomare kunnen projecten indienen die ten gunste komen aan de cliënten of leerlingen van Heliomare. Deze worden door een werkgroep getoetst.

De Stichting Vrienden heeft een ANBI status. (Algemeen Nut Beogende Instelling).

Meer informatie: <https://www.heliomare.nl/over-heliomare/stichting-vrienden-van-heliomare/>

### 3. Landelijk doelgroepenmodel SO

#### Elke leerling in beeld

		1	2	3	4		5		6		7	
<b>Totaal IQ</b>		< 20	20 - 34	35 - 49	50 - 69	PRO 55-80	70 - 89		90 - 110		> 110	
<b>Indeling Inspectie</b>		< 35		35 - 49	50 - 69		70 - 79	80 - 89	90 - 110		110 - 120	> 120
<b>Ontwikkelingsleeftijd (SEO)</b>		0-2 jaar	2-4 jaar	4-6 jaar	6-9 jaar		9-11 jaar		kalenderleeftijd		kalenderleeftijd	
<b>Didactisch functioneringsniveau</b>				FN <E3	FN E3-M5		FN E5-E6		FN M7-M8 Referentieniveau 1F		FN > M8 I-II Referentieniveau 1S/2F	
<b>Leerstandaard</b>		Plancius niveau 1-6	SO-ZML niveau 3	SO-ZML niveau 6	SO-ZML niveau 9 Basisleerlijn ni- veau 4		Basisleerlijn ni- veau 6		Basisleerlijn niveau 8		Basisleerlijn niveau 10	
<b>Leerroutes Passende Perspectieven vanaf groep 6</b>					Passende per- spectieven leer- route 3		Passende perspec- tieven leerrou- te 2		Passende perspectieven leerroute 1		Passende perspectieven leerroute 1 naar 1S*	
<b>Leerkenmerken</b>		Sensomotorisch en gevoelsmatig	Pragmatisch	Egocentrisch	Egocentrisch en performaal		Performaal en on- gericht		Toepassingsgericht		Betekenisgericht	
<b>Onder- steunings- behoefte t.a.v.</b>	<b>leren en ontwikkelen</b>	Zeer intensief	Intensief	Voortdurend	Regelmatig		Incidenteel		Op afroep		Leeftijdsadequaat	
	<b> sociaal-emotionele ontwikkeling</b>	Zeer intensief	Intensief	Voortdurend	Regelmatig		Incidenteel		Op afroep		Leeftijdsadequaat	
	<b>communicatie</b>	Zeer intensief	Intensief	Voortdurend	Regelmatig		Incidenteel		Op afroep		Leeftijdsadequaat	
	<b>fysieke situatie</b>	Zeer intensief	Intensief	Voortdurend	Regelmatig		Incidenteel		Op afroep		Op afroep	
	<b>medische situatie</b>	Zeer intensief	Intensief	Voortdurend	Regelmatig		Incidenteel		Op afroep		Op afroep	
<b>Uitstroombestemming</b>		VSO	VSO	VSO	PRO		PRO VMBO (BBL)		VMBO (KBL, GTL)		HAVO / VWO	
					VSO	VO	VSO	VO	VSO	VO	VSO	VO

\* Leerroute 1 naar 1S is een verdere uitwerking van leerroute 1 uit Passende Perspectieven. Waar leerroute 1 stopt bij referentieniveau 1F, gaat leerroute 1 naar 1S verder naar referentieniveau 1S. Het doel van de leerroute 1 naar 1S is om te voorkomen dat leerlingen met specifieke onderwijsbehoeften, ondanks hun cognitieve capaciteiten voor een havo/vwo-niveau, te laag doorstromen naar niet passend voortgezet onderwijs.

Voor leerlingen met respectievelijk kenmerken van ADHD, autisme spectrum stoornissen (ASS) en dyslexie, geeft SLO in de leerroute 1 naar 1S aan hoe gestreefd kan worden naar zo hoog mogelijke doelen (1S), terwijl tegelijkertijd inzichtelijk is op welke onderdelen deze leerlingen mogelijk ondersteuning nodig zullen hebben op weg naar 1S.

## Landelijk doelgroepenmodel VSO

### Elke leerling in beeld

		1	2	3	4		5	6	7		
<b>Totaal IQ</b>		< 20	20 - 34	35 - 49	50 - 69	PRO 55-80	70 - 89	90 - 110	> 110		
<b>Indeling Inspectie</b>		< 35		35 - 49	50 - 69		70 - 79	80 - 89	90 - 110	110 - 120	> 120
<b>Ontwikkelingsleeftijd (SEO)</b>		0-2 jaar	2-5 jaar	5-8 jaar	8-12 jaar		12-16 jaar		kalenderleeftijd	kalenderleeftijd	
<b>Didactisch functioneringsniveau</b>				FN E3-E4	FN M5-E6		Referentieniveau 1F/ onderdelen 2F	Referentieniveau 2F	Referentieniveau 3F-4F		
<b>Leerstandaard</b>		Plancius 1-6 VSO niveau 2	VSO niveau 6	VSO niveau 9	VSO niveau 12	VSO niveau 12/14	VSO niveau 14 Streven naar eind-ter- men VO	VSO niveau 16 Conform eindtermen VO	Conform eindtermen VO		
<b>Leerroutes Passende Perspectieven Prak- tijkonderwijs</b>				Passende per- spectieven Pro leerroute D	Passende per- spectieven Pro leerroute C	Passende per- spectieven Pro leerroute B	Passende perspectieven Pro leerroute A	Passende perspectieven VMBO leerroute 2F (taal)	Passende perspectieven VMBO leerroute 2A en leer- route 2F (rekenen)		
<b>Leerroutes Passende Perspectieven VMBO BBL/KBL</b>											
<b>Leerkenmerken</b>		Sensomotorisch en gevoelsmatig	Pragmatisch	Egocentrisch	Egocentrisch en perfoormaal		Perfoormaal en onge- richt	Toepassingsgericht	Betekenisgericht		
<b>Onder- steunings- behoefte t.a.v.</b>	<b>leren en ontwikkelen</b>	Zeër intensief	Intensief	Voortdurend	Regelmatig		Incidenteel	Op afroep	Leeftijdsadequaar		
	<b> sociaal-emotionele ontwikkeling</b>	Zeër intensief	Intensief	Voortdurend	Regelmatig		Incidenteel	Op afroep	Leeftijdsadequaar		
	<b>communicatie</b>	Zeër intensief	Intensief	Voortdurend	Regelmatig		Incidenteel	Op afroep	Leeftijdsadequaar		
	<b>fysieke situatie</b>	Zeër intensief	Intensief	Voortdurend	Regelmatig		Incidenteel	Op afroep	Op afroep		
	<b>medische situatie</b>	Zeër intensief	Intensief	Voortdurend	Regelmatig		Incidenteel	Op afroep	Op afroep		
<b>Uitstroombestemming</b>		Belevingsgericht	Taakgericht en activerend	Beschut werk**	Arbeid		Arbeid met certifica- ten MBO Entree	MBO 2/3/4	MBO 3/4 HBO/WO		
		Dagbesteding		(beschutte) arbeid **			Arbeid/ Vervolgonderwijs	Vervolgonderwijs			

\*\* Afhankelijk van beschikbare plekken in de regio kunnen leerlingen meer of minder doorstromen naar beschut werk. De praktijk leert dat een groot deel van de leerlingen in leerroute 3 (nog) uitstroomt naar arbeidsmatige dagbesteding. In dat geval kan de regel voor het uitstroomperspectief bij leerroute 3 worden aangepast.

